

**Pwyllgor Gwasanaethau Cyfreithiol Cymru**

**ADRODDIAD CYMRU  
2004 - 05**

**Aelodau Pwyllgor Gwasanaethau Cyfreithiol Cymru yw:**

Tom Jones OBE	- Cadeirydd Pwyllgor Gwasanaethau Cyfreithol Cymru, Comisiynydd Gwasanaethau Cyfreithiol, Ffermwr a Chadeirydd Cyngor Gweithredu Gwirfoddol Cymru
Roger Chater	- Is-Gadeirydd Pwyllgor Safonau Cyngor Sir Fynwy
Roy Morgan	- Pennaeth, Morgans Cyfreithwyr, Caerdydd
Linda Summers	- Cyfarwyddydd Cymru, Comisiwn Gwasanaethau Cyfreithiol
Fran Targett	- Cyfarwyddydd, Cyngor Ar Bopeth Cymru
Yr Athro John Williams	- Pennaeth y Gyfraith, Prifysgol Aberystwyth

**ADRODDIAD CYMRU 2005**

**Cynnwys:**

<b>Rhagair gan Gadeirydd Pwyllgor Gwasanaethau Cyfreithiol Cymru</b>	<b>4</b>
<b>1. Cyflwyniad</b>	<b>5</b>
<b>2. Adolygiad o Argymhellion Adroddiad Cymru 2004</b>	<b>6</b>
<b>3. Datblygiadau Diweddar</b>	<b>9</b>
<b>3.1 Adolygiad yr Adran Materion Cyfansoddiadol o'r Gwasanaeth Cyfreithiol Cymunedol</b>	<b>9</b>
<b>3.2 Galw Gwasanaeth Cyfreithiol Cymunedol</b>	<b>10</b>
<b>4. Datblygu'r Strategaeth Gwasanaethau Cyngori i Gymru</b>	<b>10</b>
<b>Adolygiad Llywodraeth Cynulliad Cymru o Or-ddyledrwydd</b>	<b>11</b>
<b>5. Monitro Pa mor Dda mae Contractau yn Ateb Anghenion a Ddynodwyd</b>	<b>11</b>
<b>6. Asesiad o'r Angen Cyfredol nas atebir ar gyfer Cyngor Cyfreithiol</b>	<b>14</b>
<b>7. Datblygiadau yng Nghyllido Cyhoeddus Cyfraith Teulu</b>	<b>16</b>
<b>8. Dosbarthiad Cyllid Help Cyfreithiol Iedled Cymru</b>	<b>17</b>
<b>9. Blaenori Categoriâu Cyfraith</b>	<b>19</b>
<b>9.1 Blaenoriaethau'r Arglwydd Ganghellor</b>	<b>19</b>
<b>9.1 Achosion Gweithredu</b>	<b>19</b>
<b>9.2 Cyfarwyddyd ar gyfer Gosod Contractau</b>	<b>19</b>
<b>10. Blaenoriaethau Cymru-gyfan</b>	<b>20</b>
<b>10.1 Addysg</b>	<b>20</b>
<b>10.2 Cyflogaeth</b>	<b>21</b>
<b>10.3 Mewnfudo</b>	<b>21</b>
<b>10.4 Iechyd Meddwl a Gofal Cymunedol</b>	<b>21</b>
<b>11. PIB a Chronfa Datblygu'r CLS</b>	<b>23</b>
<b>12. Prosiectau Dulliau Cyflwyno</b>	<b>26</b>
<b>12.1 Gwasanaeth Cefnogaeth Help Cyffredinol</b>	<b>26</b>
<b>12.2 Gwasanaeth Cefnogaeth Cyflogaeth Cyffredinol ac Arbenigol</b>	<b>26</b>
<b>13. Crynodeb o Argymhellion</b>	<b>27</b>
<b>ATODIADAU</b>	<b>29</b>
<b>1. Byrfoddau</b>	<b>31</b>
<b>2. Graddio Ardaloedd Angen</b>	<b>33</b>
<b>3. Graddio Dosbarthiad Help Cyfreithiol</b>	
<b>4. Achosion Gweithredu</b>	<b>35</b>
	<b>37</b>

## **Rhagair gan Gadeirydd Pwyllgor Gwasanaethau Cyfreithiol Cymru**

Fel Cadeirydd newydd Pwyllgor Gwasanaethau Cyfreithiol Cymru rwy'n hynod falch i gyflwyno "Adroddiad Cymru 2005". Mae cymorth cyfreithiol yn helpu rhai o'r bobl fwyaf agored i niwed a dan fwyaf o anfantais yng Nghymru, ac mae'r Comisiwn yng Nghymru wedi buddsoddi dros £60m. i ddatblygu'r Gwasanaeth Cyfreithiol Cymunedol a'r Gwasanaeth Amddiffyn Troseddol i helpu pobl i gael gwasanaethau cyfreithiol ansawdd uchel sy'n mynd i'r afael ag anghenion gwirioneddol.



Megis mewn blynyddoedd blaenorol mae'r adroddiad hwn yn rhoi ciplun mewn amser o'r angen cyfredol am a'r cyflenwad o wasanaethau cyngor cyfreithiol lefel arbenigol yng Nghymru, a bydd yn cynorthwyo'r Comisiwn Gwasanaethau Cyfreithiol wrth osod contractau ar gyfer cyngor cyfreithiol arbenigol ar gyfer cleientiaid cymwys yn y dyfodol. Mae'n adeiladu ar waith Partneriaethau'r Gwasanaeth Cyfreithiol Cymunedol ledled Cymru, yn ogystal â grwpiau diddordeb Cymru-gyfan, i ddeall yn well yr angen am wasanaethau cyngor cyfreithiol yng Nghymru a hoffwn ddiolch i bawb a gymerodd ran yn y gwaith hwn am eu cyfraniad at adeiladu'r Gwasanaeth Cyfreithiol Cymunedol yng Nghymru.

Roeddwn yn arbennig o falch i ganfod pan ddeuais i'r swydd fod Cymru wedi gwneud cynnydd sylweddol wrth lenwi'r bylchau blaenoriaeth a ddynodwyd gan y Pwyllgor llynedd. Dynododd "Adroddiad Cymru 2004" nifer o flaenoriaethau, a diffinio strategaeth ar gyfer eu hateb a gafodd bellach ei gweithredu gan y Comisiwn yng Nghymru.

Mae'r Pwyllgor yn parhau i ddynodi'r angen i symud tuag at ddsbarthiad tecach o gronfeydd ledled Cymru a gwnawn rai argymhellion pellach yn yr adroddiad hwn am sut y medrir parhau'r broses yn y dyfodol.

Nid yw'r adroddiad yn ymgeisio i fod yn gynhwysfawr yn ei asesiad o'r angen am wasanaethau cyfreithiol na fedrant gael eu hateb trwy gyllid y Comisiwn Gwasanaethau Cyfreithiol. Mae'r Pwyllgor yn falch i nodi, fodd bynnag, fod Strategaeth Gwasanaethau Cyngor ar gyfer Cymru yn cael ei datblygu ar hyn o bryd gyda phartneriaid eraill i ategu'r adroddiad hwn. Rydym hefyd yn falch y bydd cyfle i ddefnyddio Cronfa Datblygu'r CLS i gefnogi datblygiad y Gwasanaeth yng Nghymru eleni.

Hoffwn ddiolch i Roger Chater am gadeirio'r Pwyllgor mor ddeheuig yn ystod y cyfnod cyn fy mhenodiad. Diolch hefyd i Marilyn Mason, y daeth cyfnod ei swydd i ben yn ystod y flwyddyn. Diolchaf i'r ddau ohonynt am ein cyfraniad at ein gwaith.

**Tom Jones OBE**

**Cadeirydd: Pwyllgor Gwasanaethau Cyfreithiol Cymru – Awst 2004**

## 1. Cyflwyniad

Bob blwyddyn mae Pwyllgor Gwasanaethau Cyfreithiol Cymru yn cynhyrchu Adroddiad Cymru a ddefnyddir gan y Comisiwn Gwasanaethau Cyfreithiol fel sail ar gyfer gosod contractau ar gyfer gwasanaethau cyngor cyfreithiol arbenigol i gyfreithwyr ac asiantaethau cyngor dim-er-elw.

Y llynedd, bu Adroddiad Cymru 2004 yn sail i'r gyfres gynnig a gynhaliwyd i osod contractau, yn bennaf i gyfreithwyr, ym mis Ebrill 2004.

Mae'r Adroddiad yn diweddarau'r asesiad anghenion a'r dadansoddiad bwlch yn unol â hynny i roi ystyriaeth i newidiadau ers Medi 2003 ac mae'n gosod blaenoriaethau'r Pwyllgor ar gyfer contractau i gael eu gosod yn ystod 2004 ac ym mis Ebrill 2005. Mae'r blaenoriaethau hyn yn seiliedig ar y gwaith a wnaed mewn Partneriaethau Gwasanaeth Cyfreithiol Cymunedol lleol a gan grwpiau diddordeb Cymru-gyfan, ond Pwyllgor Gwasanaethau Cyfreithiol Cymru sy'n gyfrifol am ddod â'r cyfan ynghyd ac egluro'r blaenoriaethau cyffredinol ar gyfer Cymru.

Prif thema'r Adroddiad yw cynorthwyo'r Comisiwn i gydbwysu ailffocysu ei wariant i ateb blaenoriaethau, cynnal mynediad ar draws Cymru, heb danseilio sefydlogrwydd y sylfaen cyflenwyr. Yn ychwanegol, mae'r Pwyllgor wedi dynodi:

- nifer o flaenoriaethau ar gyfer lle mae angen contractau newydd
- fformiwla i ddynodi ardaloedd lle medrir rhyddhau cyllid ohonynt o fewn cyfyngiadau cyllideb sefydlog; a
- meini prawf y medrid eu hystyried wrth osod contractau.

Er nad yw argymhellion yr Adroddiad hwn yn agored yn ffurfiol ar gyfer ymgynghoriad, croesawn adborth ar ei gynnwys erbyn 2 Ionawr 2005 y bydd y Pwyllgor yn rhoi ystyriaeth iddynt wrth gynhyrchu adroddiadau yn y dyfodol. Dylid anfon sylwadau at y Rheolydd Cynllunio a Phartneriaeth, Cymru, yn y Comisiwn Gwasanaethau Cyfreithiol yng Nghaerdydd.

Cyhoeddir yr Adroddiad hwn ym mis Hydref 2004 i roi gwybodaeth i gyflenwyr am yr ardaloedd lle dynodwyd angen.

Yn dilyn cyhoeddi'r adroddiad hwn, bydd Cyfarwyddyd Cymru y Comisiwn Gwasanaethau Cyfreithiol yn paratoi Strategaeth Contractio yn dangos sut y bwriada'r Comisiwn ymateb i'r argymhellion yn yr Adroddiad.

### **Datganiad Effaith Cydraddoldeb**

Mae datganiad Gweledigaeth y Comisiwn Gwasanaethau Cyfreithiol yn anelu i sicrhau fod gwasanaethau cyfreithiol ansawdd uchel ar gael i bobl mewn angen mewn modd teg, cyfiawn a hygyrch. Yn yr un ffordd, aeth Pwyllgor Gwasanaethau Cyfreithiol Cymru ati i sicrhau fod yr holl weithgareddau sylweddol y mae'n ymwneud â hwy yn adlewyrchu'r polisi cyfle cyfartal hwn.

Mae Pwyllgor Gwasanaethau Cyfreithiol Cymru a hefyd y Partneriaethau Gwasanaeth Cyfreithiol Cymunedol lleol yn cydnabod eu dyletswydd i ddileu gwahaniaethu a hyrwyddo cyfle cyfartal. Bydd polisiâu a blaenoriaethau'r

Adroddiad hwn yn parhau i weithio tuag at hyn. Bydd y Partneriaethau a hefyd Bwyllgor Gwasanaethau Cyfreithiol Cymru yn parhau i adolygu eu blaenoriaethau a gweithrediad eu cynlluniau strategol yn rheolaidd.

## 2. Adolygiad o Argymhellion Adroddiad Cymru 2004

Dynododd Adroddiad Cymru 2004 Comisiwn Gwasanaethau Cyfreithiol Cymru y dilynol fel blaenoriaethau polisi ar gyfer Cynllun Contractio Comisiwn Gwasanaethau Cyfreithiol Cymru ar gyfer 2004/2005. Mae'r tabl islaw yn crynhoi ymateb y Comisiwn i'r blaenoriaethau a ddynodwyd:

### Blaenoriaethau lleol

Adroddiad Cymru 2004	Strategaeth Contractio	Camau a Gymerwyd
<p>Ailffocysu cyllid i ateb rhai o'r anghenion a ddynodwyd yn yr ardaloedd "B"</p>	<p>Mae dosbarthiad "B" yn golygu y dynodwyd bwlch sydd angen ymateb mân y medrir ei ateb drwy ailffocysu cyllid contract presennol y Comisiwn. Bwriedir ymestyn y gwasanaeth cyngor ffôn i orchuddio'r lleoliadau a ddynodwyd a mabwysiadwyd strategaeth farchnata dargedig newydd drwy ddsbarthu taflenni i gartrefi yn yr ardaloedd a ddynodwyd a dechreuodd hyn eisoes. Byddwn wedyn yn cadw'r sefyllfa dan adolygiad ac os yw'r gwasanaeth ffôn yn profi'n annigonol byddwn yn negydu gyda chontractydd presennol i ddarparu gwasanaeth ychwanegol drwy allestyn o'r lleoliadau a nodwyd.</p>	<p>Targedwyd marchnata'r Gwasanaeth Cyngor Ffôn peilot (ar gyfer cyngor mewn budd-daliadau, dyled a thai) at yr ardaloedd penodol a ddynodwyd yn yr ardaloedd Partneriaeth dilynol:</p> <ul style="list-style-type: none"> <li>• Blaenau Gwent</li> <li>• Caerffili</li> <li>• Castell Nedd Port Talbot</li> <li>• Ceredigion</li> <li>• Powys</li> <li>• Rhondda Cynon Taf</li> <li>• Sir Gaerfyrddin</li> <li>• Sir Benfro</li> <li>• Torfaen</li> <li>• Wrecsam.</li> </ul> <p>Cafodd contractau presennol eu haddasu i ateb yn well yr anghenion a ddynodwyd:</p> <ul style="list-style-type: none"> <li>• Casnewydd</li> <li>• Castell-Nedd Port Talbot</li> <li>• Gwynedd</li> <li>• Ynys Môn</li> </ul>
<p>Ystyried ailffocysu tua 2.5% o'r cyfanswm gyllideb help cyfreithiol yng Nghymru drwy ostwng nifer y dechreuadau achos mewn Cyfraith Teulu, gan ganolbwyntio'r gostyngiad mewn unarddeg ardal sydd â chyllid uwch na'r cyfartalog (Abertawe, Bro Morgannwg, Caerdydd, Ceredigion, Conwy, Powys, Sir Ddinbych, Sir y Fflint, Sir Fynwy, Torfaen a Wrecsam).</p>	<p>Ein hegwyddor dechreuol oedd y byddem yn gweithredu ar argymhelliad y Pwyllgor os nad oedd y sylfaen cyflenwr mewn parth yn ddigon cadarn i'w wrthsefyll (cydnabyddir ym mhara 5.12 o adroddiad y Pwyllgor). Wrth bennu cadernid, edrychwyd ar nifer y cyflenwyr yn y parth, maint cyfartalog eu contractau a'r ddaearyddiaeth leol a fedrai</p>	<p>Cafodd argymhelliad y Pwyllgor i symud cyllid ymaith o gontractau teulu mewn 11 ardal ei weithredu mewn 8 ardal:</p> <p>Ni chafodd ei weithredu yn:</p> <ul style="list-style-type: none"> <li>• Ceredigion</li> <li>• Sir Fynwy a</li> <li>• Powys</li> </ul> <p>Ile barnwyd nad oedd y sylfaen cyflenwyr yn yr ardal</p>

Adroddiad Cymru 2004	Strategaeth Contractio	Camau a Gymerwyd
<p>Mae'r Pwyllgor yn argymhell gweithredu gostyngiad drwy ganran graddedig o rhwng 10% a 15%.</p>	<p>olygu fod angen cadw gwasgariad cyflenwyr mewn lleoliadau allweddol neilltuol.</p>	<p>yn ddigon cadarn.</p>
<p>Rhoi ystyriaeth i'r materion dilynol pan yn gosod contractau teulu:</p> <p>Cynnal hwylustod mynediad i gyflenwyr priodol yn arbennig mewn ardaloedd gwledig</p> <p>Ffario cyflenwyr a all arddangos:</p> <ul style="list-style-type: none"> <li>• Profiad o waith cyfraith plant cyhoeddus;</li> <li>• Profiad o waith cyfraith plant preifat;</li> <li>• Profiad o waith trais domestig;</li> <li>• Aelodaeth o banel perthnasol;</li> <li>• Empathi gydag anghenion pobl sydd wedi dioddef trais domestig;</li> <li>• Gwasanaeth allan o oriau swyddfa;</li> <li>• Tystiolaeth o gyfeiriad priodol i asiantaethau cefnogaeth;</li> <li>• Tystiolaeth o ddefnydd Gwasanaeth Cefnogaeth Arbenigol Cymru neu gyfeiriad priodol i arbenigwyr mewn cyfraith lles cymdeithasol os nad hefyd yn arbenigydd cyfraith lles cymdeithasol.</li> </ul>	<p>Lle'r ydym yn cynnal cylch cynnig byddwn yn nodi pa fathau o waith Teulu sydd bwysicaf i ni (yn unol â blaenoriaethau'r Arglwydd Ganghellor) yn ogystal â sicrhau gorchudd a mynediad. Byddwn yn edrych yn neilltuol ar:</p> <ul style="list-style-type: none"> <li>• Profiad o waith cyfraith plant cyhoeddus;</li> <li>• Profiad o waith cyfraith plant preifat;</li> <li>• Profiad o waith trais domestig;</li> <li>• Aelodaeth o banel perthnasol;</li> <li>• Profiad o gyswllt gydag asiantaethau eraill sy'n ymwneud â thrais domestig;</li> <li>• Y gallu i sefydlu gwasanaeth oriau allan o swyddfa;</li> <li>• Tystiolaeth o atgyfeiriad priodol i asiantaethau cefnogaeth</li> <li>• Tystiolaeth o ddefnydd Gwasanaeth Cefnogaeth Arbenigol Cymru neu gyfeiriad priodol i arbenigwyr i gyfraith lles cymdeithasol os nad yw'r cynigydd hefyd yn arbenigydd mewn cyfraith lles cymdeithasol.</li> </ul>	<p>Yn yr 8 ardal lle cynhaliwyd cylch cynnig ar gyfer Teulu, defnyddiwyd meini prawf y Pwyllgor fel rhan o'r broses sgorio i ddylanwadu os oedd cyflenwr yn cael contract a/neu faint y contract. Galluogodd hyn y Comisiwn i osod contractau yn yr ardaloedd a ddynodwyd gan y Pwyllgor fel blaenoriaethau, fel a nodir yn y tabl ar ochr arall y ddalen.</p>
<p>Gosod contractau sifil newydd yn yr ardaloedd dilynol a raddiwyd yn "C" ac yn unol â'r graddiad blaenoriaeth.</p>	<p>Rhagwelwn y bydd y 6 blaenoriaeth a nodwyd angen y lefel gwasanaeth a amlinellwyd yn y tabl islaw. Byddwn yn gwahodd cynigion gan yr holl gyflenwyr hynny sydd wedi cofrestru ar y panel</p>	<p>Cynnal cylch cynnig ym mhob parth, a gosod contractau fel a nodir yn y tabl islaw.</p>

Adroddiad Cymru 2004	Strategaeth Contractio	Camau a Gymerwyd
	cynnig ar gyfer categorïau gwaith yn y parthau perthnasol.	

Blaenoriaeth	Parth	Ardal	Categori	Strategaeth Contractio	Camau a Gymerwyd
1	Casnewydd	Pillgwenlli, Ringland, Tredegar	Budd-daliadau Lles a Dyled	1 gweithiwr achos neu tua £50,000	Gosod 2 contract dim er elw
2	Caerffili	Cwm Rhymni Uchaf	Tai	½ gweithiwr achos neu tua £25,000	Ymestyn contractau cyfreithwyr
3	Castell-Nedd Port Talbot	Sandfields	Budd-daliadau Lles	1 gweithiwr achos neu tua £50,000	Gosod contract dim er elw
		Pontardawe	Budd-daliadau Lles		
4	Sir Benfro	Doc Penfro	Budd-daliadau Lles	1 gweithiwr achos neu tua £50,000	Gosod contractau cyfreithwyr
		Aberdau-gleddau	Budd-daliadau Lles a Dyled		
5	Sir y Fflint	Shotton	Budd-daliadau Lles a Dyled	1 gweithiwr achos neu tua £50,000	Gosod contract dim er elw.
6	Ceredigion	Aberystwyth	Budd-daliadau lles	½ gweithiwr achos neu tua £25,000	Gosod contract dim er elw

**Blaenoriaethau Cymru-gyfan**

Adroddiad Cymru 2004	Strategaeth Contractio	Camau a Gymerwyd
Datblygu gallu cyflenwyr mewn Gofal Cymunedol	Derbyniwyd dau gynnig newydd ar gyfer contractau Gofal Cymunedol yng Ngwynedd a Sir Gaerfyrddin. Ystyrir unrhyw geisiadau am gontractau newydd yn ystod y flwyddyn fel a phryd y cânt eu derbyn a bydd dyfarnu contractau o'r fath yn dibynnu ar y cyllid sydd ar gael i ni bryd hynny.	Gosod 2 gontractydd cyfreithiwr ychwanegol.

Adroddiad Cymru 2004	Strategaeth Contractio	Camau a Gymerwyd
<p>Cynnal a datblygu'r Gwasanaeth Cefnogaeth Arbenigol, Gwasanaeth Cefnogaeth Cyflogaeth a Gwasanaeth Cyngor Ffôn</p>	<p>Sefydlwyd amrediad o wasanaethau cefnogaeth arbenigol i roi cefnogaeth mewn Dyled, Budd-daliadau Lles, Tai a Chyflogaeth i gyflenwyr sydd wedi contractio gyda ni mewn unrhyw gategori o'r gyfraith.</p> <p>Mae 3 llinyn newydd ir gwasanaethau:</p> <ul style="list-style-type: none"> <li>• Ymgynghoriaeth ffôn.</li> <li>• Gwaith achos a gefnogir.</li> <li>• Cyrsiau hyfforddiant a diweddariadau.</li> </ul>	<p>Cafodd y Gwasanaeth Cefnogaeth Arbenigol Peilot mewn Dyled, Budd-daliadau Lles a Thai werthusiad cadarnhaol, a chaiff contractau newydd tair blynedd eu gosod ar hyn o bryd i barhau â'r gwasanaeth hwn.</p> <p>Sefydlwyd y Gwasanaeth Cefnogaeth Arbenigol peilot mewn Cyflogaeth yn 2003 a chaiff ei werthuso yn nes ymlaen yn 2004.</p>
<p>Ystyried datblygu gwasanaeth cefnogaeth mewn Addysg.</p>	<p>Fel a phryd y daw arian ar gael rhoddir ystyriaeth i wasanaeth cefnogaeth arbenigol yn y categori hwn o gyfraith.</p>	<p>Sefydlwyd gwasanaeth cyngor ffôn ar gyfer cleientiaid fel rhan o Galw Gwasanaeth Cyfreithiol mewn Addysg o fis Gorffennaf 2004.</p> <p>Nid oes cyllid ar gael eto i sefydlu gwasanaeth cefnogaeth arbenigol ar gyfer cyflenwyr a gontractiwyd.</p>

### 3. Datblygiadau Diweddar

#### 3.1 Adolygiad yr Adran Materion Cyfansoddiadol o'r Gwasanaeth Cyfreithiol Cymunedol

Yn 2003 dyfarnodd yr Adran Materion Cyfansoddiadol gomisiwn i Matrix Consultancy i gynnal adolygiad annibynnol o dair blynedd gyntaf y Gwasanaeth Cyfreithiol Cymunedol. Cyhoeddwyd yr adolygiad yn Ebrill 2004 ac ym mis Mehefin cyhoeddodd yr Adran bapur ymgynghori ffurfiol ar yr Adolygiad Annibynnol. Y dyddiad cau ar gyfer yr ymgynghoriad oedd 17 Medi 2004. Cafodd y Pwyllgor gyfle i drafod y materion a godwyd gan yr adolygiad, a chyfrannu at ymateb y Comisiwn i'r papur ymgynghori.

Mae'r Pwyllgor yn nodi y cafodd partneriaeth cyllido y Comisiwn yng Nghymru i roi arian cyfatebol i'r Gyllideb Menter Partneriaeth yn 2003 gyda chyllid gan Lywodraeth Cynulliad Cymru a'r Gronfa Gymunedol yng Nghymru ei nodi fel model o arfer da yn yr adroddiad.

Mae'r Pwyllgor yn croesawu adolygiad sylfaenol o ddatblygiad y Gwasanaeth Cyfreithiol Cymunedol ac yn cytuno gyda llawer o'i argymhellion, yn arbennig yr angen am gyfeiriad strategol cliriach i'r Gwasanaeth. Mae'n cydnabod hefyd y byddai llawer o'r argymhellion penodol yn adroddiad yr adolygiad yn ddyfeisiau defnyddiol i'w cael wrth adeiladu'r Gwasanaeth Cyfreithiol Cymunedol lleol, ond yn ochelgar rhag cymeradwyo dynesiad rhagnodol a fedrai awgrymu fod "un maint yn ffitio pawb". Mae'r Pwyllgor yn credu'n bendant fod yn rhaid caniatáu i'r Gwasanaeth Cyfreithiol Cymunedol ddatblygu yng Nghymru yn unol ag anghenion a benderfynwyd yn lleol, er o fewn fframwaith a sefydlwyd yn genedlaethol a gynlluniwyd i gyflwyno nodau strategol eang. Rhaid rhoi ystyriaeth hefyd i'r system o lywodraeth ddatganoledig yng Nghymru.

### **3.2 Galw Gwasanaeth Cyfreithiol Cymunedol**

Dros y flwyddyn ddiwethaf, buom yn gweithio i adeiladu gwasanaethau newydd a gwasanaethau presennol a chysylltiadau ar lefel genedlaethol (Lloegr a Chymru). Mae Galw Gwasanaeth Cyfreithiol Cymunedol, a lansiwyd ym mis Gorffennaf 2004, yn ymgorffori'r Gwasanaeth Ffôn Cenedlaethol, Llinell Gyfeiriadur y CLS, gwefan [www.clsdirect.org.uk](http://www.clsdirect.org.uk) (gynt JustAsk!) a Thafleuni Gwybodaeth y CLS. Mae'r gwasanaeth hwn yn rhan allweddol o strategaeth y Comisiwn Gwasanaethau Cyfreithiol i wella mynediad i gyfiawnder ac atal allgau cymdeithasol.

Bu'r Comisiwn Gwasanaethau Cyfreithol a'i bartneriaid yn y Gwasanaeth Cyfreithiol Cymunedol yn cysylltu gyda chynlluniau eraill yn mynd i'r afael ag allgau cymdeithasol i helpu sicrhau fod pobl yn derbyn cefnogaeth 'gydlynus' ar draws y sector cyhoeddus. Mae rhai o'r cynlluniau sy'n cael eu datblygu ar hyn o bryd yn cynnwys:

- perthynas gyda Canolfan Byd Gwaith. Bu cynllun peilot yn ardal y Dwyrain yn llwyddiannus iawn a chaiff ei ymestyn yn genedlaethol yn unol ag ymestyn swyddfeydd Canolfan Byd Gwaith.
- Cymorth Defnyddwyr. Rydym yn ymchwilio posibilrwydd cysylltiadau unoingyrchol rhwng ein gwahanol wasanaethau ffôn.

Mae'r gwasanaethau Lloegr a Chymru eraill yn gweithio â hwy yn cynnwys National Debt Gateway y DTI; y Gwasanaeth Pensiwn; a Connexions. Mae'r rhain yn cefnogi ein hamcan o weithio'n agosach gydag adrannau eraill y llywodraeth i sicrhau'r mynediad mwyaf i'r cyhoedd i wasanaethau priodol.

### **4. Datblygu'r Strategaeth Gwasanaethau Cyngor ar gyfer Cymru**

Er fod ei Adroddiad Cymru blynyddol yn bennaf am yr angen am a chyflenwad gwasanaethau cyngor cyfreithol yng Nghymru, nododd y Pwyllgor yn flaenorol fod y Gwasanaeth Cyfreithiol Cymunedol yn cynnwys amrediad enfawr o sefydliadau yn cyflwyno gwasanaethau gwybodaeth a chyngor ar lefel Help Cyffredinol neu Wybodaeth ar Nod Ansawdd y Gwasanaeth Cyfreithiol Cymru ym mhob rhan o Gymru yn ychwanegol at y darparwyr arbenigol hyn. Ni fu yn y gorffennol unrhyw ymgais gydlynol i lunio Strategaeth Cymru-gyfan ar gyfer gwasanaethau gwybodaeth a chyngor ar y lefelau Gwybodaeth a Help Cyffredinol. Mae hwn yn falch sylweddol sydd yn cario'r risg o ostwng y graddau y bydd y Gwasanaeth Cyfreithiol Cymunedol yng Nghymru yn gwireddu ei botensial llawn.

Felly mae'r Comisiwn Gwasanaethau Cyfreithiol, gyda chefnogaeth Llywodraeth Cynulliad Cymru, wedi ymrwmo i arwain ar ddatblygiad Strategaeth Gwasanaethau Cyngor i Gymru fydd â'r prif nodau ac amcanion dilynol:

- gosod y Weledigaeth ar gyfer y Gwasanaeth Cyfreithiol Cymunedol yng Nghymru
- gosod allan y dangosyddion perfformiad allweddol, allbynnau a chanlyniadau y caiff y Gwasanaeth Cyfreithiol Cymunedol yng Nghymru eu mesur arnynt
- dynodi camau sydd eu hangen i gyflawni'r dangosyddion perfformiad allweddol, allbynnau a chanlyniadau a
- dynodi'r partneriaid allweddol y bydd angen iddynt gymryd rhan wrth gyflawni'r Weledigaeth.

I hyn o beth, cynhelir gweithdai ymgynghori dechreuol dros haf 2004 fel y cam cyntaf wrth ddatblygu Strategaeth Gwasanaethau Cyngor Cymru. Bydd y gweithdai yn canolbwyntio ar y Weledigaeth ar gyfer y Gwasanaeth Cyfreithiol Cymunedol yng Nghymru a'r materion neilltuol y bydd angen eu trafod yn y Strategaeth os yw'r Weledigaeth i gael ei chyflawni.

Caiff y gwaith ei oruchwylio gan Fforwm Cenedlaethol Gwasanaeth Cyfreithiol Cymunedol Cymru, partneriaeth o asiantaethau cenedlaethol allweddol yng Nghymru sydd â diddordeb mewn darparu gwasanaethau gwybodaeth a chyngor ledled Cymru. Mae'r Pwyllgor yn cymeradwyo'r gwaith hwn tuag at gynhyrchu Strategaethau Gwasanaethau Cyngor i Gymru fel ategiad i'w Adroddiad Cymru blynyddol ei hun.

### **Adolygiad Llywodraeth Cynulliad Cymru o Or-ddyledrwydd yng Nghymru**

Mae Llywodraeth Cynulliad Cymru hefyd yn ddiweddar wedi sefydlu adolygiad, dan gyfarwyddyd y Dirprwy Weinidog dros Gyfiawnder Cymdeithasol ac Adfywio, i ymchwilio i Or-ddyledrwydd yng Nghymru ac i wneud argymhellion ar sut i wella'r sefyllfa bresennol. Mae'r Pwyllgor yn falch i nodi y cafodd y Comisiwn ei gydnabod fel partner allweddol yn y gwaith hwn ynghyd â Chyngor Defnyddwyr Cymru a'r Gwasanaeth Cyngor Ar Bopeth. Mae'n nodi ymhellach fod gwaith yr adolygiad a datblygiad y Strategaeth Gwasanaethau Cyngor i Gymru yn amlwg yn ategu ei gilydd ac yn croesawu'r berthynas waith agosach y mae'r Comisiwn yn ei sefydlu gyda staff perthnasol o fewn Llywodraeth Cynulliad Cymru.

### **5. Monitro Pa mor Dda mae Contractau yn Ateb yr Anghenion a Ddynodwyd**

Un o rolau sylweddol Pwyllgor Gwasanaethau Cyfreithiol Cymru yw cynghori'r Comisiwn Gwasanaethau Cyfreithiol ar sut y mae'n gwario'r gyllideb Help Cyfreithiol yng Nghymru. I wneud hyn mae'r Pwyllgor wedi datblygu proses barhaol o Gyfarfodydd Monitro rheolaidd lle, ar gyfer pob un o'r 22 ardal Partneriaeth Gwasanaeth Cyfreithiol Cymunedol yng Nghymru (yn seiliedig ar ffiniau awdurdodau lleol), rhoddir ystyriaeth i ba mor dda y mae'r contractau a osodwyd yn yr ardal honno yn ateb yr anghenion a ddynodwyd. Caiff pob Cyfarfod Monitro ei gadeirio gan aelod o'r Pwyllgor ac mae'n cwmpasu nifer o ardaloedd Partneriaeth y

dyrannwyd cyfrifoldeb drostynt i'r aelod hynny o'r Pwyllgor. Caiff ei fynychu gan y staff priodol o'r Tîm Cynllunio a Phartneriaeth a hefyd y Tîm Contractio.

Daw staff o'r Tîm Cynllunio a Phartneriaeth â chrynodeb i'r cyfarfod o'r angen am wasanaethau cyngor arbenigol a ddynodwyd gan Bartneriaethau'r Gwasanaeth Cyfreithiol Cymunedol yn eu dadansoddiad anghenion neu Strategaeth Cyngor. Lluniwyd hwn yn defnyddio data o'r Fyngai Difreintiad Lluosog, data arall a gafwyd gan ddarparwyr lleol, cynghorau lleol a byrddau iechyd, partneriaethau Cymunedau'n Gyntaf ac yn defnyddio cynlluniau megis Strategaethau Cymunedol neu Strategaethau Iechyd a Llesiant.

Mae'r cyfarfodydd hyn yn adolygu pa mor dda y mae contractau yn ateb yr angen a ddynodwyd ym mhob ardal, ac yn adolygu maint, lleoliad a defnydd contractau i ddynodi'r cwmpas ar gyfer ailffocysu'r contractau hynny i ateb angen a ddynodwyd yn yr ardal. Dyrennir graddiad i bob ardal ar gyfer pob categori o gyfraith. Mae hyn yn galluogi'r Aelod Pwyllgor i wneud argymhellion am gymeradwyaeth gan y Pwyllgor llawn p'un ai oes angen contractau newydd i ateb unrhyw angen nas atebwyd.

Rhwng y cyfarfodydd ffurfiol mae cyswllt anffurfiol rhwng staff y Tîm Cynllunio a Phartneriaeth a'r Tîm Contractio i adolygu'n rheolaidd allu contractau presennol i ateb anghenion nas dynodwyd ar hyn o bryd. Lle dynodir angen heb ei ateb (rhwng cyfarfodydd) medrir gwneud argymhelliad am newid mewn graddiad i aelod perthnasol o Bwyllgor Gwasanaethau Cyfreithiol Cymru i gael cymeradwyaeth ddarpariaethol, neu fel arall. Mae hyn yn galluogi gweithredu i ateb yr angen sydd newydd ei ddynodi rhwng y graddiadau ffurfiol gan y Pwyllgor Monitro a gymeradwywyd gan y Pwyllgor llawn, nad ydynt, fel a esbonnir islaw, byth ond ciplun o'r sefyllfa ar bwynt neilltuol mewn amser.

Mae'r system raddio a ddefnyddir gan y Pwyllgor yn graddio deuddeg maes o gyfraith. Caiff rhai categoriau eu graddio ar lefel leol, a rhai ar lefel ranbarthol:

<b>Graddio ar Lefel Leol</b>	<b>Graddio ar Lefel Ranbarthol neu Gymru</b>
Budd-daliadau Lles Cyfryngu Teulu Defnyddwyr a Chontract Cyffredinol Dyled Tai Teulu	Addysg Cyflogaeth Cyfraith Gyhoeddus Gofal Cymunedol Gweithredu yn erbyn yr Heddlu Iechyd Meddwl

Caiff pob maes o'r gyfraith ei osod ar raddfa o A-D a fireiniwyd ychydig o'r hyn a ddefnyddiwyd mewn blynyddoedd blaenorol. Mae'n cynnwys dyrannu un o nifer o ddsbarthiadau i bob categori o gyfraith ym mhob ardal Partneriaeth Gwasanaeth Cyfreithiol Cymunedol. Mireiniwyd y system ddsbarthiad i sicrhau mwy o eglurder o amgylch y ddsbarthiad D, a esbonnir yn y tabl islaw. Y diffiniadau ar gyfer y ddsbarthiadau yw:

A	Caiff yr holl anghenion a ddynodwyd ar gyfer cyngor lefel arbenigol yn y categori neilltuol o gyfraith ar gyfer cleientiaid cymwys eu cwmpasu gan contractau priodol.
B	Dynodwyd bwloch neu fylchau y medrir eu hateb drwy fân ateb a'u gweithredu o fewn 12 mis; h.y. cynnydd bychan mewn dechreuadau mater newydd o'r tu fewn i'r cyllid presennol i'r Rhanbarth neu Ardal, neu drwy gyhoeddi manyleb am waith i'w wneud o fewn contractau presennol.
C	Dynodwyd bwloch neu fylchau sydd angen datrysiaid sylweddol i'w weithredu o fewn 12 mis; h.y. contract newydd neu fewnbynnu arian newydd i'r Rhanbarth neu Ardal.
D1	Dynodwyd bwloch neu fylchau ac mae'n annhebyg y gwneir cynnydd i lenwi'r bwloch o fewn y 12 mis nesaf oherwydd diffyg cyllid.
D2	Dynodwyd bwloch neu fylchau ac mae'n annhebyg y gwneir cynnydd i lenwi'r bwloch o fewn y 12 mis nesaf oherwydd diffyg cyflenwr addas.
D3	Dynodwyd bwloch neu fylchau ac mae'n annhebyg y gwneir cynnydd i lenwi'r bwloch o fewn y 12 mis nesaf oherwydd rhyw reswm arall.

Mae'r dosbarthiad A yn addas lle gwelir bod contractau presennol y Comisiwn Gwasanaethau Cyfreithiol yn ateb yr angen a ddynodwyd yn yr ardal ar gyfer cyngor i gleientiaid cymwys. Bydd hefyd yn addas lle ymddengys bod angen na chaiff ei ddynodi'n gywir. Gall fod angen casglu tystiolaeth o angen nas diwellir o amrywiaeth o ffynonellau, a gall gymryd peth amser. Bydd dosbarthiad A yn parhau'n addas nes y bydd y Pwyllgor yn glir y cafodd yr angen nas atebwyd ei sefydlu.

Y gwahaniaeth rhwng graddiad B & C yw maint yr ymateb sydd ei angen, yn hytrach na maint yr angen.

Felly yn yr Adroddiad hwn mae B yn dangos bwloch sydd angen mân ymateb y medrir ei ateb drwy ailffocysu cyllid contract presennol y Comisiwn Gwasanaethau Cyfreithiol. Dyfernir dosbarthiad B os ymddengys hyn yn bosibl, ond caiff y mater ei adolygu'n rheolaidd i sicrhau fod y datrysiaid wedi ateb yr angen a ddynodwyd, pan ddaw dosbarthiad A yn briodol. Fel arall gall adolygiad diweddarach arddangos er i'r ailffocysu ateb peth o'r angen, fod angen yn dal heb ei ddiwallu a fydd angen gallu ychwanegol ar ffurf contract newydd – yn yr achos hwn bydd dosbarthiad C yn addas. Bydd graddiad B yn aml yn addas lle byddir yn mynd ati i farchnata Galw Gwasanaeth Cyfreithiol Cymunedol yn benodol mewn ymateb i fwloch a ddynodwyd. (Gweler Atodiad 5 i gael mwy o fanylion ar Galw Gwasanaeth Cyfreithiol Cymunedol).

Mae C yn golygu bwloch sydd angen ymateb sylweddol yn golygu gwariant newydd yn ychwanegol ag unrhyw ailffocysu ar gyllid presennol y medrir ei wneud.

Lle mae strategaeth neu gynllun ar waith mae angen cyfle realistig y bydd y strategaeth honno yn gwneud cynnydd o fewn deuddeg mis iddi gael ei graddio fel B neu C. Dim ond yn dilyn dealltwriaeth o'r lefel o'r cyfanswm cyllid y medrid ei denu o ffynonellau eraill, a'r potensial ar gyfer aiddosbarthu cyllid contract y Comisiwn

Gwasanaethau Cyfreithiol o fewn Cymru y medrir pennu rhestr derfynol o ardaloedd C.

Mae graddiad D yn golygu y dynodwyd bwlch, a gefnogir gan dystiolaeth addas, ond ei bod yn annhebygol y caiff ei lenwi o fewn y deuddeg mis nesaf, un ai oherwydd diffyg cyllid neu oherwydd diffyg cyflenwr addas, neu am ryw reswm arall.

## **6. Asesiad o'r Angen Cyfredol nas Diwellir am Gyngor Cyfreithiol**

Er yn cydnabod fod y broses fonitro yn parhau drwy gydol y flwyddyn, prif bwrpas yr Adroddiad hwn serch hynny yw cymryd golwg ciplun ar y sefyllfa fel mae'n bodoli yn haf 2004. Cynhelir y Cyfarfodydd Monitro ffurfiol yn Ionawr a Gorffennaf bob blwyddyn ac mae'r adran hon o'r Adroddiad yn adlewyrchu'r safbwynt a sefydlwyd yn ystod cylch Gorffennaf o gyfarfodydd a'i gymeradwyo gan y pwyllgor llawn yn ei gyfarfod ym mis Awst.

Mae'r Tabl ar y dudalen nesaf yn rhoi dosbarthiad pob ardal partneriaeth ar gyfer pob un o'r categorïau cyfraith.

### **Dynodi'r ardaloedd sydd fwyaf mewn angen:**

Mae'r Pwyllgor wedi ystyried amrywiaeth o wahanol ffyrdd o wahaniaethu rhwng ardaloedd o angen nas atebwyd sydd angen gwariant newydd. Gan weithio o fewn cyfanswm cyllideb sefydlog mae'n hanfodol sicrhau gwerth am arian tra'n cynnal mynediad digonol i wasanaethau i bawb.

Mae'r Pwyllgor wedi mabwysiadu fformiwla sy'n defnyddio data o Fynegai Amlddifreintiad Llywodraeth Cynulliad Cymru, ynghyd â data ar y nifer sy'n hawlio'r prif fudd-daliadau prawf modd fel dirprwy dros y nifer tebygol o gleientiaid cymwys er mwyn rhoi ffigur y medrir ei raddio i helpu sefydlu'r drefn flaenoriaeth ar gyfer cyllid newydd. Mae Atodiad 2 yn dangos canlyniad cymhwyso'r fformiwla hon i'r ardaloedd gyda gradd C.

**Tabl 2 – Dosbarthiad Angen ar gyfer Gwasanaethau Cyngor Cyfreithiol Arbenigol ar gyfer Cleientiaid Cymwys**

Ardal/Parth	Teulu	Budd-dal Lles	Dyled	Tai	Defn. Contract Cyffredinol	Cyfyngu Teulu
Abertawe	A	C	C	C	A	A
Blaenau Gwent	A	A	A	B	A	A
Bro Morgannwg	A	A	A	A	A	A
Caerdydd	A	A	B	A	A	A
Caerffili	A	C	C	A	A	A
C Nedd Port Talbot	A	A	A	A	A	A
Casnewydd	A	A	A	A	A	A
Ceredigion	A	B	B	B	A	A
Conwy	A	A	A	A	A	A
Gwynedd	D2	A	A	A	A	A
Merthyr Tudful	A	B	B	C	A	A
Pen-y-bont ar Ogwr	A	A	A	A	A	A
Powys	A	C	C	A	A	A
Rhondda Cynon Taf	A	C	C	A	A	A
Sir Benfro	A	B	B	B	A	A
Sir Ddinbych	A	A	A	A	A	A
Sir Fflint	A	A	A	A	A	A
Sir Fynwy	A	D2	D2	A	A	A
Sir Gaerfyrddin	A	A	A	A	A	A
Torfaen	A	B	B	B	A	A
Wrecsam	A	A	A	A	A	A
Ynys Môn	A	A	A	A	A	A

Mae'r tabl ar y dudalen nesaf yn crynhoi canlyniadau'r ardaloedd y dynodwyd fod ganddynt angen blaenoriaeth ar gyfer gwasanaethau cyngor cyfreithiol arbenigol:

**Tabl 3 – Crynodeb o'r angen nas atebwyd ar gyfer cyngor arbenigol ar gyfer cleientiaid cymwys – Graddiad C**

Graddiad	Partneriaeth	Ardal	Categori
1.	Abertawe	Townhill	Tai, Budd-daliadau Lles a Dyled
		Bonymaen	Tai, Budd-daliadau Lles a Dyled
		Sant Thomas	Tai
2.	Caerffili	Cwm Rhymni Uchaf	Budd-daliadau Lles a Dyled
3.	Rhondda Cynon Taf	Maerdy a Treherbert	Budd-daliadau Lles a Dyled
4.	Merthyr Tudful	Dowlais	Tai
5.	Powys	Aberhonddu ac Ystradgynlais	Budd-daliadau Lles a Dyled

Y rhain felly yw'r bylchau y mae'r Pwyllgor yn argymhell y dylai Cyfarwyddydd Cymru geisio eu llenwi drwy osod contractau newydd. Y maent yn ardaloedd lle na bu'n bosibl hyd yma i ailffocysu contractau presennol i ddiwallu'r angen nas atebwyd a ddynodwyd, a lle mae angen contractau newydd felly. Mae adrannau dilynol yr Adroddiad yn amlinellu sut mae'r Pwyllgor yn argymhell y medrid rhyddhau cyllid i ateb y blaenoriaethau hyn.

Dynodwyd angen yn y ddwy ardal a ddsbarthwyd D2, ond ni fedrir eu diwallu oherwydd diffyg cyflenwyr. Yr ardaloedd hyn yw Dolgellau yng Ngwynedd ar gyfer cyngor teulu a'r Fenni yn Sir Fynwy ar gyfer cyngor budd-daliadau lles a dyled. Mae'r Pwyllgor yn disgwyl i'r Comisiwn gymryd camau addas i sicrhau fod cyngor ar gael yn y lleoliadau hyn ar y cyfle cynharaf.

## 7. Datblygiadau yng nghyllid cyhoeddus Cyfraith Teulu

Dros y flwyddyn ddiwethaf, dodwyd llawer mwy o ffocws ar y system Cyfiawnder Teulu ac ar blant, pobl ifanc a'r teulu. Adlewyrchwyd hyn ar lefel y Llywodraeth, er enghraifft, drwy greu Cyfarwyddiaeth Plant a Theuluoedd yn yr Adran Addysg a Gwyddoniaeth, gyda Gweinidog newydd ar gyfer Plant, Pobl Ifanc a Theuluoedd.

Mewn ymateb i'r datblygiadau hyn, mae'r Comisiwn wedi sefydlu Rhaglen Plant a Theuluoedd, gyda chynrychiolaeth o'r Adran Materion Cyfansoddiadol a'r Adran Addysg a Gwyddoniaeth i roi ffocws canolog ar gyfer materion plant a theulu ac i arwain ar ddatblygiad strategaeth genedlaethol i ateb anghenion plant a theuluoedd ar gyfer gwybodaeth, cefnogaeth a chynngor a gyllidir yn gyhoeddus.

Cytunodd Bwrdd y Rhaglen ar raglen waith i'w chynnal ar lefelau rhanbarthol a chenedlaethol a fydd yn ein galluogi i ddatblygu ein dealltwriaeth o'r patrymau angen am gyngor Teulu a chyngor cysylltiedig, a dosbarthiad, arbenigeddau a gallu'r sylfaen cyflenwr cyfraith Teulu. Mae'r gwaith hwn yn parhau.

Yn ychwanegol mae amrediad o gynigion cyfredol a chynlluniau peilot sydd yn effeithio ar ymddygiad achosion Teulu a gyllidir yn gyhoeddus. Maent yn cynnwys:

- Y ddogfen ymgynghori a gyhoeddwyd ar y pryd gan yr Adran Materion Cyfansoddiadol, yr Adran Addysg a Gwyddoniaeth a'r Adran Masnach a Diwydiant, "Parental Separation: Children's Needs and Parents' Responsibilities", ar gael yn: <http://www.dfes.gov.uk/childrensneeds/>
- Dogfen Ymgynghori'r Comisiwn Gwasanaethau Cyfreithiol "A new focus for civil legal aid", ar gael yn: [http://www.legalservices.gov.uk/devel/fund\\_code\\_cons\\_july04.pdf](http://www.legalservices.gov.uk/devel/fund_code_cons_july04.pdf)
- Peilot y Comisiwn Gwasanaethau Cyfreithol ar Wasanaethau Cyngor a Gwybodaeth Teulu (FAInS) sy'n anelu i ymchwilio'r strwythur gorau ar gyfer sicrhau arfer gorau mewn cyngor Teulu.

Mae gwaith y Pwyllgor yng nghyswllt cyfraith Teulu yn dal i fynd rhagddo ac mae angen iddo roi ystyriaeth lawn i'r newidiadau a gyflwynir neu a gynigir fel canlyniad i'r ymgynghoriadau a'r cynlluniau peilot presennol. Byddwn mewn sefyllfa i esbonio ein gwaith yn fanylach a rhoddir ein casgliadau yn ein Hadroddiad Rhanbarthol ar gyfer 2006.

Mae'r Pwyllgor yn croesawu'r cynigion yn yr adolygiad o'r cod cyllido sydd â'r nod o annog datrysiad anghydfod cynharach mewn cyfraith teulu a hefyd feysydd eraill o'r gyfraith.

Mae'r Pwyllgor hefyd yn cydnabod y gall canlyniad y ddau bapur ymgynghori fod ag effaith ar allu'r Comisiwn i adolygu ei batrymau gwariant yn sylweddol yn 2005, gan ei bod yn debygol y bydd unrhyw newidiadau fel canlyniad i'r ymgynghoriadau yn dod i rym tua'r amser hwnnw. Felly er fod y Pwyllgor yn dal i fwriadu argymhell newidiadau pellach i ddosbarthiad cyllid Help Cyfreithiol ledled Cymru, mae'n cydnabod y bydd gweithredu newidiadau o'r fath o reidwydd yn amodol ar y cyfyngiadau a amlinellir uchod. Nes y gwyddys canlyniadau'r newidiadau arfaethedig, ni fydd y Comisiwn yn medru dweud pryd y gall weithredu cynigion ailddosbarthu'r Pwyllgor a amlinellir islaw.

## **8. Dosbarthiad Cyllid Help Cyfreithiol ledled Cymru**

Yn adran 6 uchod mae'r Pwyllgor wedi dynodi amrediad o anghenon nas atebir ar gyfer cyngor cyfreithiol arbenigol. Yn Adroddiad Cymru 2004 dywedodd y Pwyllgor:

"Oherwydd natur gweithio o fewn cyllideb sefydlog ar gyfer gwasanaethau cyfreithiol mae angen, os oes unrhyw gyfle i fod i ateb yr anghenion a ddynodwyd, i ystyried hefyd yr ardaloedd y medrid ailddyrrannu cyllid ohonynt er mwyn ateb yr angen. Mae cyllid y Comisiwn Gwasanaethau Cyfreithiol wedi ei ddyrrannu'n llawn a'i ddefnyddio'n llawn ar hyn o bryd, felly cydnabyddir na fydd hon yn broses ddigost. Er mwyn ateb angen rhai o'r anghenion blaenoriaeth bydd angen gostwng gwariant mewn ardaloedd

blaenoriaeth is. ... Ers ei sefydlu, prif flaenoriaeth y Pwyllgor fu gwella'r cyflenwad o wasanaethau cyfraith lles cymdeithasol."

Yn y flwyddyn gyfredol, fodd bynnag, nid yw cyllideb Help Cyfreithiol y Comisiwn wedi ei dyrannu'n llawn eto a'r dystiolaeth gynnar yn 2004-05 yw tan-ddefnydd o gymharu â'r dyraniad gan gyflenwyr. Felly, mae'n debyg y bydd cwmpas yn y flwyddyn gyfredol (heb aros nes y cyhoeddir rhaglenni contract newydd yn Ebrill 05) i osod contractau newydd heb orfod yn gyntaf geisio gostyngiadau mewn man arall.

Mae'r Pwyllgor yn argymhell fod y blaenoriaethau a ddynodwyd yn yr adroddiad hwn yn sail i'r penderfyniadau a wnaiff y Comisiwn yn y flwyddyn am sut y dylid cymhwyso'r cyllid nas defnyddiwyd.

Os a phryd y bydd y cyllid sydd ar gael wedi ei ddyrannu'n llawn, mae'r Pwyllgor wedyn yn argymhell fod y Comisiwn yn ystyried defnyddio'r fformiwla a fabwysiadodd y Pwyllgor (gweler Atodiad 3) i bennu o ba ardaloedd y medrir rhyddhau cyllid. Mae'r fformiwla hwn yn cysylltu Mynegai Amlamddifadedd Llywodraeth Cynulliad Cymru gyda'r nifer o gleientiaid cymwys tebygol. Mae'n graddio pob ardal Partneriaeth Gwasanaeth Cyfreithiol Cymunedol yng Nghymru, ac yn dangos fod gan rai ardaloedd nifer uwch o achosion Teulu wedi ei ddyrannu o gymharu â'u graddiad nag eraill. Mae'r fformiwla yn canolbwyntio ar achosion Teulu oherwydd fod y Pwyllgor yn cydnabod, er mwyn sicrhau y gall y Comisiwn gyflawni ar flaenoriaethau'r Arglwydd Ganghellor (gweler 9.2 islaw) a'i flaenoriaethau ei hun a ddatblygodd yng Nghymru ar gyfer gwasanaethau lles cymdeithasol, gall fod angen gostwng y cyllid sydd ar gael ar gyfer achosion Teulu blaenoriaeth is nad ydynt yn ymwneud â phlant neu drafodion trais domestig mewn rhai ardaloedd. Os caiff y fformiwla ei mabwysiadu gan y Comisiwn i ddynodi ardaloedd lle medrir gostwng y cyllid Teulu, mae'r Pwyllgor yn argymhell, wrth benderfynu i ba gyflenwyr y dylai contractwyr barhau i gael eu gosod, fod y Comisiwn yn ffafrio'r cyflenwyr hynny a all arddangos:

- profiad o waith cyfraith plant cyhoeddus;
- profiad o waith cyfraith plant preifat;
- profiad o waith trais domestig;
- aelodaeth o banel perthnasol;
- tystiolaeth o ymrwymiad rhagweithiol gydag asiantaethau eraill yn ymwneud â thrais domestig;
- tystiolaeth o gyfeirio priodol i asiantaethau cefnogaeth;
- tystiolaeth o ddefnydd Gwasanaeth Cefnogaeth Arbenigol Cymru neu atgyfeiriad priodol i arbenigwyr mewn cyfraith lles cymdeithasol os nad hefyd yn arbenigydd cyfraith cymdeithasol
- gwasanaeth allan o oriau swyddfa.

Mae'r Pwyllgor yn disgwyl i'r Comisiwn weithredu'r argymhelliad uchod mewn ffordd nad yw'n peryglu heb fod angen ddymuniad y Pwyllgor i gadw'r sylfaen cyflenwyr, a dylai, felly, roi ystyriaeth i amodau lleol arbennig.

## 9. Blaenori Categorïau Cyfraith

Yn ychwanegol at y blaenoriaethau penodol a ddynodwyd mewn rhannau eraill o'r adroddiad hwn, mae'r Pwyllgor hefyd wedi ymgeisio rhoi peth cyfarwyddyd generig y dylid rhoi ystyriaeth iddo wrth osod contractau i ateb angen a ddynodwyd.

### 9.1 Blaenoriaethau'r Arglwydd Ganghellor

Mae'r Pwyllgor yn cymeradwyo'r Cyfarwyddiadau a gyhoeddwyd gan yr Arglwydd Ganghellor, sy'n ymfyn y dylid rhoi'r flaenoriaeth uchaf i:

- Trafodion arbennig y Ddeddf Plant; a
- Trafodion sifil lle mae'r cleient mewn risg real ac uniongyrchol o golli bywyd neu ryddid.

Mae'r Cyfarwyddiadau yn datgan y dylai'r flaenoriaeth nesaf gynnwys:

- Help gyda lles cymdeithasol i fynd i'r afael ag allgau cymdeithasol, yn cynnwys help gyda thrafodion tai, dyled, hawliau cyflogaeth a budd-daliadau nawdd cymdeithasol

Trafodion trais domestig

- Trafodion yn ymwneud â lles plant (yn cynnwys trafodion dan Rannau IV neu V y Ddeddf Plant nas cynhwyswyd uchod, trafodion mabwysiadu a thrafodion yn ymwneud â phreswyliaeth)
- Trafodion yn erbyn awdurdodau cyhoeddus yn honni camweithredu difrifol, camddefnyddio safle neu rym neu doriad sylweddol ar hawliau dynol.

### 9.2 Causes of Action: Civil law and Social Justice (2004)

Mae'r Pwyllgor yn croesawu cyhoeddiad yr adroddiad "Causes of Action" gan y Ganolfan Ymchwil Gwasanaethau Cyfreithiol. Mae'n dadansoddi data a gasglwyd o'r arolwg cyfnodol cenedlaethol gyntaf o broblemau traddodwy, ac mae'n arolwg gwaelodlin ar gyfer prosiect tymor hir i droi data empirig eang i fod yn sail i ddatblygiad polisi cyfiawnder sifil. Amgaeir crynodeb o ganfyddiadau'r adroddiad yn Atodiad 4. Mae'r Pwyllgor yn credu y dylid gosod contractau'r Comisiwn yng ngoleuni canfyddiadau yr adroddiad.

### 9.3 Cyfarwyddyd ar Osod Contractau

Mae'r Pwyllgor yn argymhell, wrth wneud ei holl benderfyniadau contractio, y dylai'r Comisiwn roi ystyriaeth i'r dilynol, heb fod yn unrhyw drefn blaenoriaeth:

- Blaenoriaethau'r Arglwydd Ganghellor
- Adroddiad 'Causes of Action'
- Effaith mynd i'r afael ag allgauedd cymdeithasol
- Effaith hyrwyddo hawliau dynol
- Bodolaeth cyllid arall ar gyfer cyflenwyr lleol neu genedlaethol

**10 Blaenoriaethau Cymru-gyfan**

Defnyddiodd y Pwyllgor bedwar rhanbarth Cymru i wneud ei asesiad angen ar gyfer pob un o'r categorïau o gyfraith a asesir ar sail Cymru-gyfan, sef

Rhanbarth	Awdurdodau Lleol
<b>Gogledd:</b>	Conwy, Gwynedd, Sir Ddinbych, Sir y Fflint, Wrecsam ac Ynys Môn
<b>Dyfed / Powys:</b>	Ceredigion, Powys, Sir Benfro a Sir Gaerfyrddin
<b>De Cymru:</b>	Abertawe, Bro Morgannwg, Caerdydd, Castell-Nedd Port Talbot, Merthyr Tudful, Pen-y-bont ar Ogwr a Rhondda Cynon Taf
<b>Gwent</b>	Blaenau Gwent, Caerffili, Casnewydd, Sir Fynwy a Torfaen

**10.1 Addysg**

Cafodd asesiad ffurfiol o anghenion ei gwblhau gan Grŵp Diddordeb Cyfraith Addysg y Comisiwn. Mae'r adroddiad llawn "Asesiad Anghenion Addysg 2004" ar gael o swyddfa Cymru y Comisiwn a medir ei gyrchu ar wefan y Comisiwn [www.legalservices.gov.uk](http://www.legalservices.gov.uk).

Mae'n argymhell y dylai'r 3 contract cyfredol barhau lle maent, ond mae'n dangos fod gorchudd cyngor addysg yn anwastad iawn ledled Cymru, ac yn argymhell y dylid gwella mynediad. I hynny o beth mae'r adroddiad yn argymhell y dylai contractau ychwanegol gael eu gosod ar gyfer Gogledd a Chanolbarth/Gorllewin Cymru. Mae'r Pwyllgor yn ategu'r farn hon.

Mae'r adroddiad hefyd yn awgrymu y dylid cynnwys Cyngor Addysg fel categori o gyfraith i gael ei wasanaethu gan Wasanaethau Cefnogaeth Arbenigol y Comisiwn, gan y byddai hyn yn galluogi cyflenwyr dan gontract yn darparu cyngor addysg dan oddefiant i gyrchu gwasanaeth ymgynghoriaeth arbenigol, cyngor a hyfforddiant a gall hefyd annog cyflenwyr newydd. Mae'r Pwyllgor yn ategu'r farn hon. Mae'n falch i nodi y cyflwynwyd gwasanaeth cyngor ffôn haen gyntaf i gleientiaid mewn Addysg yn ddiweddar fel rhan o wasanaeth newydd Galw'r Gwasanaeth Cyfreithiol Cymunedol.

Mae'r Pwyllgor hefyd yn nodi gyda diddordeb fod y Gymdeithas Cyfarwyddwyr Addysg yng Nghymru yn llunio rhestr o ddogfennau Arfer Gorau fydd ar gael i rieni, gofalwyr a phlant, ac mae hefyd, ynghyd â'r cyflenwyr presennol dan gontract, wedi datblygu protocol i ostwng yr amser a gymerir i ddatrys anghydfod.

Addysg			
Gogledd Cymru	Dyfed / Powys	De Cymru	Gwent
<b>C</b>	<b>C</b>	<b>A</b>	<b>A</b>

## 10.2 Cyflogaeth

Gosodwyd contractau mewn cyflogaeth yn ystod 2003 i orchuddio pedwar rhanbarth Cymru. Maent yn dal i fod yn y broses o gael eu sefydlu. Yn ystod 2004/5 bydd y Pwyllgor yn adolygu pa mor dda y mae'r contractau hyn yn ateb yr angen a ddynodwyd am gyngor cyflogaeth. Cafodd yr angen am gyngor ar gyfer cleientiaid heb fod yn gymwys ei ddogfennu yn yr adroddiad "Nadroedd ac Ysgolion" a gyhoeddwyd yn 2004 ac mae diffyg cyllid yn parhau ar gyfer cyngor cyflogaeth arbenigol ar gyfer y rhan fwyaf o bobl sydd mewn cyflogaeth.

Cyflogaeth			
Gogledd Cymru	Dyfed / Powys	De Powys	Gwent
A	A	A	A

## 10.3 Mewnfudiad

Mae'r contractau presennol yng Nghaerdydd, Casnewydd, Abertawe a Chasnewydd yn profi'n ddigonol ar hyn o bryd i ateb y galw a ddynodwyd, ac ni ddynodwyd angen am ehangiad pellach. Roedd Adroddiad Cymru 2003 a 2004 yn cynnwys y datganiad dilynol:

"Mae'r Pwyllgor yn dynodi ei bod yn flaenoriaeth uchel fod y Comisiwn yn cymryd y camau angenrheidiol i sicrhau fod nifer ddigonol o gyflenwyr mewnfudiad wedi eu contractio i ymateb i unrhyw newidiadau a ragwelir yn lefelau'r galw."

Mae'r Pwyllgor yn fodlon fod yr holl anghenion cyfredol ar gyfer cyngor mewnfudo yn cael eu hateb. Mae'n argymhell fod yr angen am gyngor mewnfudo yn cael ei adolygu'n rheolaidd i sicrhau fod gallu digonol yn y dyfodol i ymdopi gyda gwasgariad ychwanegol ceiswyr nodedd i Gymru, ac yn arbennig yng ngoleuni defnydd carchar Caerdydd ar gyfer cadw ceiswyr nodedd tai ar sail dros dro.

Mewnfudo			
Gogledd Cymru	Dyfed / Powys	De Cymru	Gwent
A	A	A	A

## 10.4 Iechyd Meddwl a Gofal Cymunedol

### 10.4.1 Iechyd Meddwl

Mae contractau Iechyd Meddwl y Comisiwn yn gyffredinol wedi'u lleoli yn agos at Ysbytai Iechyd Meddwl, lle mae cleientiaid fwyaf o angen cymorth ar Gadw Gorfodol, Adolygu a Rhyddhau. Caiff maint a lleoliad y contractau ei adolygu yn ystod y flwyddyn – ni ddynodwyd unrhyw fylchau sylweddol ar hyn o bryd. Fodd bynnag, mae'r Pwyllgor yn bryderus y gall fod angen cyngor iechyd meddwl, yn arbennig ar Gadw Gorfodol, mewn amrediad ehangach o leoliadau daearyddol a gofynnodd i'r

Grŵp Diddordeb Iechyd Meddwl a Gofal Cymunedol i adolygu hyn yn ystod 2004/5. Mae'r Pwyllgor wedi cydnabod y gall y drafft Fesur Iechyd Meddwl a'r Mesur Gallu Meddyliol ill dau fod ag effaith sylweddol ar y galw am gyngor iechyd meddwl yng Nghymru ac mae'n argymhell fod y Comisiwn yn cynllunio ymateb priodol.

Mae'r Pwyllgor yn fodlon fod yr holl anghenion cyfredol ar gyfer cyngor iechyd meddwl yn cael eu hateb. Bydd y Pwyllgor yn monitro'r angen am gyngor iechyd meddwl ac yn adolygu nifer a maint y contractau.

<b>Iechyd Meddwl</b>			
<b>Gogledd Cymru</b>	<b>Dyfed / Powys</b>	<b>De Cymru</b>	<b>Gwent</b>
<b>A</b>	<b>A</b>	<b>A</b>	<b>A</b>

#### 10.4.2 Gofal Cymunedol

Yn Adroddiad Cymru 2004 cydnabu'r Pwyllgor fod "yr angen am gyngor Gofal Cymunedol yng Nghymru yn debygol o dyfu ym mhob ardal ac yn argymhell fod Cyfarwyddyd Cymru yn annog datblygu'r sylfaen cyflenwyr ymhellach i sefyllfa lle medrid gosod contractau pellach. Hoffai'r Pwyllgor fedru argymhell fod contractau pellach yn cael eu gosod yn y maes hwn yn y dyfodol, ond nid yw'n disgwyl medru gwneud hynny o fewn y deuddeg mis nesaf." Roedd y Pwyllgor yn falch y medrodd y Comisiwn ymateb i'r argymhelliad hwn drwy osod dau gontract newydd mewn Gofal Cymunedol. Mae'n awr yn cadarnhau ei argymhelliad y dylid gosod contractau pellach mewn Gofal Cymunedol yn y dyfodol i ateb yr angen cynyddol yn y maes hwn o gyfraith.

<b>Gofal Cymunedol</b>			
<b>Gogledd Cymru</b>	<b>Dyfed / Powys</b>	<b>De Cymru</b>	<b>Gwent</b>
<b>C</b>	<b>C</b>	<b>A</b>	<b>A</b>

#### 10.4.3 Protocol ar gyfer Gostwng Anghydfod

Yn ystod 2004 datblygwyd protocol gan y Grŵp Diddordeb Iechyd Meddwl a Gofal Cymunedol mewn cysylltiad â darparwyr cyngor, awdurdodau lleol ac ymarferwyr a gwneuthurwyr polisi iechyd a gwasanaethau cymdeithasol ar gyfer gwella'r ffordd o drin anghydfod. Yn dilyn ymgynghoriad gyda Phanel Adolygu Iechyd Meddwl Llywodraeth Cynulliad Cymru, Cymdeithas y Gyfraith, Cymdeithas Llywodraeth Leol Cymru a Chymdeithas Cyfarwyddwyr Gwasanaethau Cymdeithasol yng Nghymru, mae'r protocol hwn yn awr yn cael ei weithredu a gobeithir y bydd yn cyfrannu at drafod anghydfod yn well yn y maes hwn o gyfraith yn y dyfodol gyda gostyngiad dilynol yn nifer yr achosion sydd yn mynd i'r llysoedd.

**11 PIB a Chronfa Ddatblygu'r CLS**

11.1 Lansiwyd y Gyllideb Arloesedd Partneriaeth yn 2001 a'r Gyllideb Menter Partneriaeth (PIB) yn 2003, ac maent wedi galluogi deuddeg prosiect i gael eu sefydlu yng Nghymru i arbrofi gyda chyflwyniad gwasanaethau cyngor cyfreithiol. Mae'r tabl yn rhestru pob un o'r prosiectau ac yn amlinellu amcanion pob un a'r asesiad o'r cynnydd a wnaed hyd yma.

<b>Asiantaeth Arweiniol, Lleoliad ac Enw</b>	<b>Amlinelliad</b>	<b>Cost dros 3 blynedd</b>	<b>Dyddiad dechrau</b>	<b>Asesiad Pwyllgor Gwasanaethau Cyfreithiol Cymru</b>
<b>CAB Caerffili Prosiect Cyngor a Gwybodaeth Pobl Ifanc</b>	Darparu gwasanaeth cyngor budd-daliadau lles a dyled wedi ei dargedu a bobl ifanc, gan adeiladu ar siop wybodaeth ac uned symudol presennol gwasanaeth ieuencid yr awdurdod lleol.	£303,046	Rhagfyr 2002	Ateb Amcanion yn Rhannol
<b>CAB Powys Prosiect Gwell Cyngor, Gwell Iechyd</b>	Darparu cyngor cyffredinol ac arbenigol mewn 13 lleoliad gofal iechyd sylfaenol ym Mhowys.	£280,450	Hydref 2002	Ateb Amcanion
<b>CAB Sir y Fflint Gwasanaeth Cydlynu Cyngor a Gwybodaeth Cyfannol</b>	Hyfforddi gweithwyr gofal sylfaenol mewn iechyd a gwasanaethau cymdeithasol i ddynodi problemau a gwneud atgyfeiriadau i weithwyr prosiect a fydd yn gweithredu fel hwyluswyr ac adfocataid ar ran y cleient.	£234,115	Awst 2002	Ateb Amcanion
<b>Canolfan Datblygu Cymunedol De Glanrafon, Caerdydd Swydd Hyfforddi Gweithredu Cadarnhaol</b>	Cyllido swydd hyfforddi Gweithredu Cadarnhaol i roi hyfforddiant i aelod o'r gymuned ddu/lleiafrif ethnig i ddod yn weithiwr achos achredig.	£94,697	Awst 2002	Ateb Amcanion
<b>MEWN Cymru Cymru gyfan Prosiect Gwasanaeth a Chyngor Cymuned BME</b>	Cyflogi pedwar adfocad a fydd yn gweithio gyda menywod du/lleiafrif ethnig i ddynodi a mynd i'r afael â rhwystrau i gyrchu gwasanaethau cyngor cyfreithiol a gwybodaeth.	£239,400	Gorff 2002	Ateb Amcanion
<b>CAB Cwm Cynon Rhondda Cynon Taf Rhondda Cynon Taf Get It Sorted!</b>	Cyflwyno prosiect llythrennedd ariannol newydd yn gysylltiedig ag ardaloedd Cymunedau'n Gyntaf yn targedu'r rhannau mwyaf difreintiedig o'r Cymoedd.	£174,295	Rhag 2003	Ateb Amcanion

Asiantaeth Arweiniol, Lleoliad ac Enw	Amlinelliad	Cost dros 3 blynedd	Dyddiad dechrau	Asesiad Pwyllgor Gwasanaethau Cyfreithiol Cymru
<b>Gwasanaeth Adfocatiaeth Iechyd Meddwl Sir y Fflint</b>	Cyflwyno gwasanaeth cyngor i bobl gyda phroblemau iechyd meddwl drwy all-estyn a chynnig gwasanaeth adfocatiaeth ym mhob un o'r tri safle ysbyty mewngleifion a ddefnyddir gan drigolion Sir y Fflint.	£111,423	Rhag 2003	Ateb Amcanion
Cymdeithas Tai Eryri, Ynys Môn a Gwynedd <b>Cynnwys – Prosiect Cynhwysiant Cymunedol</b>	Gweithio mewn dwy sir gyda phobl gydag anableddau a chymunedau BME a hoyw, lesbian a thrawsrywiol i gynyddu hygyrchedd drwy godi ymwybyddiaeth, gweithio gyda grwpiau cymunedol, darparu hyfforddiant i ddarparwyr a gweithio gyda grwpiau Cymunedau'n Gyntaf wrth gynnal sesiynau addysg gyfreithiol gymunedol.	£228,738	Rhag 2003	Ateb Amcanion
Shelter Cymru, Castell-Nedd Port Talbot <b>Information Matters</b>	Darparu pecyn hyfforddiant ac adnoddau ar gyfer "sylwyr problemau": ymwelwyr iechyd, gweithwyr cymdeithasol, timau gwasanaeth prawf a iechyd meddwl a grwpiau cefnogaeth ac ati. Bydd y pecyn yn cynnwys gwybodaeth ddiagnostig ar dai, dyled, budd-daliadau lles a materion defnyddwyr. Bydd ar gael mewn gwahanol fformatau.	£104,782	Rhag 2003	Ateb Amcanion
Cyngor Sir Penfro <b>Canolfan Gwybodaeth Menywod</b>	Cynorthwyo gyda datblygu Canolfan Gwybodaeth Menywod yn Sir Benfro a fydd yn annog menywod a allgauwyd, yn arbennig rai'n dioddef o gam-drin domestig, i gyrchu gwybodaeth, cefnogaeth, adfocatiaeth, cyngor cyfreithiol, addysg, hyfforddiant ac efallai gyflogaeth.	£114,799	Chwef 2004	Ateb Amcanion
Cyngor Ar Bopeth Castell Nedd <b>Prosiect Pobl Ifanc</b>	Hyfforddi a chefnogi gweithiwr pobl ifanc a fydd yn recriwtio gwirfoddolwyr dan 25 oed i gyflwyno gwasanaethau i'r grŵp cleient hwn.	£65,600	Rhag 2003	Ateb Amcanion
Cyngor Bwrdeistref Sirol Torfaen <b>Connect 2 U</b>	Rhoi mynediad i bobl yn Nhorfaen i wybodaeth a chyngor ar fudd-daliadau, dyled, defnyddwyr, cyflogaeth, tai a mewnfudo, drwy gysylltiadau fideo o lyfrgelloedd ac i Ganolfan Gofal Cwsmeriaid y Cyngor i'r ganolfan Cyngor Ar Bopeth, Safonau Masnach ac adrannau eraill y cyngor.	£136,917	Ionawr 2004	Ateb Amcanion

## 11.2 Cronfa Datblygu'r Gwasanaeth Cyfreithiol Cymunedol (CLS):

Mae Cronfa Datblygu CLS yn gronfa newydd sydd ar gael gan y Comisiwn Gwasanaethau Cyfreithiol yn 2004 i ddilyn dau gylch cyntaf PIB. Mae cyfarwyddyd y gronfa yn esbonio:

“Nod Cronfa Ddatblygu'r CLS yw cynorthwyo datblygu gwasanaethau er mwyn ateb bylchau a ddynodir fel blaenoriaethau yn Adroddiadau Partneriaethau'r CLS, Adroddiadau Rhanbarthol y Comisiwn Gwasanaethau Cyfreithiol a Strategaethau Contractio Rhanbarthol. Bydd cyfanswm o £2 miliwn ar gael i Gronfa Datblygu'r CLS yn 2004/05. Bydd y cyllid hwn yn ffurfio rhan neilltuedig o'r cyllidebau Help Cyfreithiol Rhanbarthol. Gwneir penderfyniadau ar gyllid gan y Cyfarwyddyd Rhanbarthol, mewn ymgynghoriad gyda'r Comisiwn Gwasanaethau Cyfreithiol Rhanbarthol.”

Dyraniad Cymru ar gyfer 2004/05 yw £131,000.

Ystyriodd y Pwyllgor amrediad o gynigion ar gyfer y gronfa, a chytunodd i gefnogi'r blaenoriaethau dilynol. Anfonwyd manylion pellach am y gronfa i ddarparwyr ym mis Awst 2004:

<b>Blaenoriaeth a Dyraniad Bras</b>	<b>Esboniad</b>
<p><b>Grantiau Bach</b> <b>£60,000</b></p>	<p>Dyrannwyd cyllid drwy adolygiad contract 2004 i lenwi bylchau a ddynodwyd. Mae cynlluniau ar waith i lenwi bylchau pellach. Oherwydd hyn, argymhellir fod sefydliadau porth yn cael eu hannog i ymwneud mwy â'r Gwasanaeth Cyfreithiol Cymunedol drwy'r cynllun grantiau bach. Y nod fyddai cynyddu mynediad i gyfiawnder a dynodi problemau ar gam cynnar.</p> <p>Er fod y Cyfarwyddyd yn awgrymu mai dim ond sefydliadau gydag achrediad Help Cyffredinol all dderbyn cyllid, cafwyd cytundeb i ganiatáu i sefydliadau Lefel Gwybodaeth fanteisio o'r gronfa yng Nghymru lle mae digon o gyfiawnhad am hynny. Cafodd ein gwaith blaengar wrth ailddyrranu contractau cyfredol i lenwi bylchau a ddynodwyd fel cyfiawnhad digonol.</p> <p>Yn ychwanegol, mae'r cyllid grantiau bach wedi denu diddordeb sylweddol gan gyllidwyr eraill yng Nghymru a all ddyuno ymuno â ni i gefnogi ceisiadau am gyllid o'r cynllun grantiau bach.</p>
<p><b>Prosiectau Llythrennedd Ariannol</b> <b>£30,000</b></p>	<p>Mae'r Awdurdod Gwasanaethau Ariannol yn gobeithio denu tua £700,000 o gyllid ychwanegol dros bedair blynedd i sefydlu pedwar neu bum prosiect yng Nghymru, a bydd ein hymgyfraniad yn galluogi targedu'r buddsoddiad hwn at ein blaenoriaethau yng Nghymru.</p>
<p><b>Sylwyr Problemau</b> <b>£35,000</b></p>	<p>Ystyrir bod y prosiect "sylwyr problemau" a gyllidir gan y PIB yng Nghastell-Nedd Port Talbot yn brosiect o ddiddordeb ehangach ledled Cymru a all fod o ddiddordeb i amrywiaeth o gyllidwyr eraill – gobeithir y meddir sicrhau arian cyfatebol sylweddol i ehangu'r prosiect.</p>
<p><b>Hyfforddiant ar gyfer Myfyrwyr y Gyfraith</b> <b>£6,000</b></p>	<p>Mae gan y Pwyllgor ddiddordeb mewn cefnogi unrhyw waith sy'n annog myfyrwyr y gyfraith i waith cymorth cyfreithiol, yn arbennig y model colegol a gynigir i roi profiad ehangach o waith cymorth cyfreithiol i fyfyrwyr y gyfraith.</p>

## **12 Prosiectau Dulliau Cyflwyno**

### **12.1 Gwasanaeth Cefnogaeth Help Cyffredinol**

Sefydlwyd y Gwasanaeth Cefnogaeth Help Cyffredinol yn 2003 i ddarparu gwybodaeth, cyngor a hyfforddiant i'r holl asiantaethau cyngor sydd ag achrediad lefel Help Cyffredinol ar draws Cymru. Caiff y peilot ei redeg gan bedair asiantaeth, rhyngddynt yn gorchuddio Cymru gyfan. Cynhelir gwerthusiad ffurfiol o'r prosiect yn ystod haf 2004 a fydd yn sail i unrhyw benderfyniadau am gontractau yn y dyfodol.

### **12.2 Gwasanaeth Help Cyflogaeth Cyffredinol a Chyflogaeth Arbenigol**

Sefydlwyd y Gwasanaeth Cefnogaeth Cyflogaeth Cyffredinol ac Arbenigol yn 2003 i ddarparu help a chymorth i ddarparwyr cyngor yng Nghymru yn gweithredu ar lefel Help Cyffredinol a hefyd Help Arbenigol. Mae hwn yn brosiect peilot unigryw sy'n darparu ymgynghoriaeth, gwybodaeth a hyfforddiant ffôn ar bob agwedd o gyfraith cyflogaeth. Cytunir ar raglen ar gyfer gwerthuso'r prosiect yn Hydref 2004.

### **12.3 Grantiau Cefnogaeth Hyfforddiant**

Bob blwyddyn mae'r Comisiwn yn dyfarnu nifer fechan o grantiau cefnogaeth hyfforddiant i annog newydd-ddyfodiaid i ennill profiad o waith cymorth cyfreithiol. Eleni bydd y Comisiwn yn dyfarnu 5 grant hyfforddiant yng Nghymru. Rydym yn edrych am gwmnïau a all ddarparu hyfforddiant yn y meysydd dilynol o gyfraith Cymorth Cyfreithiol: Teulu (profiad o Waith Cyfraith Plant Cyhoeddus, Gwaith Cyfraith Plant Preifat a Thrais Domestig), Iechyd Meddwl, Gofal Cymunedol, Budd-daliadau Lles, Dyled, Tai a Throsedd yng Ngogledd a Gorllewin Cymru.

Y llynedd llwyddodd y Comisiwn i ddyfarnu grantiau i gwmnïau cyfreithwyr yn Abertawe, Caerffili a Chasnewydd.

**13. Crynodeb o'r Argymhellion**

13.1 Mae'r Pwyllgor yn argymhell y dylai Cyfarwyddyd Cymru ymgeisio i lenwi'r bylchau dilynol drwy osod contractau newydd:

Graddiad	Partneriaeth	Ardal	Categori
1.	Abertawe	Townhill	Tai, Budd-daliadau Lles a Dyled
		Bonymaen	Tai, Budd-daliadau Lles a Dyled
		Sant Thomas	Tai
2.	Caerffili	Cwm Rhymni Uchaf	Budd-daliadau Lles a Dyled
3.	Rhondda Cynon Taf	Maerdy a Treherbert	Budd-daliadau Lles a Dyled
4.	Merthyr Tudful	Dowlais	Tai
5.	Powys	Aberhonddu ac Ystradgynlais	Budd-daliadau Lles a Dyled

13.2 Mae'r Pwyllgor yn argymhell fod y blaenoriaethau a ddynodwyd yn yr adroddiad hwn yn sail i'r penderfyniadau a wnaiff y Comisiwn yn y flwyddyn am sut y dylid defnyddio y cyllid sydd ganddo dros ben.

13.3 Os a phryd y dyrannwyd yn llawn y cyllid sydd ar gael, mae'r Pwyllgor wedyn yn argymhell fod y Comisiwn yn ystyried defnyddio'r fformiwla a fabwysiadodd y Pwyllgor (gweler Atodiad 3) i bennu'r ardaloedd y meddir rhyddhau cyllid ohonynt.

13.4 Os yw'r Comisiwn yn mabwysiadu'r fformiwla i dynodi meysydd lle meddir gostwng cyllid Teulu, mae'r Pwyllgor yn argymhell, wrth benderfynu i ba gyflenwyr y dylid parhau i osod contractau, fod y Comisiwn yn ffafrio'r cyflenwyr hynny a all arddangos:

- profiad o waith cyfraith plant cyhoeddus;
- profiad o waith cyfraith plant preifat;
- profiad o waith trais domestig;
- aelodaeth o banel perthnasol;
- tystiolaeth o ymrwymiad rhagweithiol gydag asiantaethau eraill yn ymwneud â thrais domestig;
- tystiolaeth o atgyfeiriad addas i asiantaethau cefnogaeth;

- tystiolaeth o ddefnydd Gwasanaeth Cefnogaeth Arbenigol Cymru neu atgyfeiriad priodol i arbenigwyr mewn cyfraith lles cymdeithasol os nad hefyd yn arbenigydd cyfraith lles cymdeithasol
  - gwasanaeth allan o oriau swyddfa.
- 13.5 Mae'r Pwyllgor yn disgwyl i'r Comisiwn weithredu'r argymhelliad uchod mewn ffordd nad yw'n peryglu yn ddiangen ddymuniad cyffredinol y Pwyllgor i gadw'r sylfaen cyflenwyr, a dylai felly roi ystyriaeth i amodau lleol arbennig.
- 13.6 Mae'r Pwyllgor yn argymhell y dylai'r Comisiwn roi ystyriaeth i'r dilynol wrth wneud ei holl benderfyniadau contractio, heb fod mewn unrhyw drefn neilltuol:
- Blaenoriaethau'r Arglwydd Ganghellor
  - Adroddiad Causes of Action
  - Yr effaith ar drin allgauedd cymdeithasol
  - Yr effaith ar hyrwyddo hawliau dynol
  - Bodolaeth cyllid arall ar gyfer cyflenwyr lleol neu genedlaethol
- 13.7 Addysg: Mae'r Pwyllgor yn argymhell y dylid gosod contractau ychwanegol i orchuddio Gogledd a Chanolbarth/Gorllewin Cymru.
- 13.8 Mewnfudo: Mae'r Pwyllgor yn argymhell y dylid adolygu'r angen am gyngor mewnfudo yn rheolaidd i sicrhau fod gallu digonol yn y dyfodol, yn arbennig i ymdopi gydag unrhyw wasgariad ychwanegol o geiswyr lloches yng Nghymru.
- 13.9 Gofal Cymunedol: Mae'r Pwyllgor yn ategu ei argymhelliad y dylid gosod contractau pellach yn y dyfodol yng Ngogledd, Canolbarth a Gorllewin Cymru i ateb yr angen cynyddol yn y maes hwn o'r gyfraith.

## **ATODIADAU**

- 1. Byrfoddau**
- 2. Graddiad Ardaloedd Angen**
- 3. Graddiad Dosbarthiad Help Cyfreithiol**
- 4. Causes of Action – Cyfraith Sifil a Chyfiawnder Cymdeithasol - crynodeb**

Gadawyd y dudalen hon yn wag yn fwriadol

**ATODIAD 1 - Byrfoddau**

BME	Du a Lleiafrif Ethnig
CAB	Canolfan Cyngor Ar Bopeth
CDS	Gwasanaeth Amddiffyn Troseddol
CG	Cymunedau'n Gyntaf
CLS	Gwasanaeth Cyfreithiol Cymunedol
CLSP	Partneriaeth Gwasanaeth Cyfreithiol Cymunedol
DCA	Adran Materion Cyfansoddiadol
DfES	Adran Addysg a Sgiliau
DTI	Adran Masnach a Diwydiant
FAInS	Gwasanaethau Cyngor a Gwybodaeth Teulu
IMD	Mynegai Difreintiad Lluosog
LSC	Comisiwn Gwasanaethau Cyfreithiol
LSCfW	Pwyllgor Gwasanaethau Cyfreithiol Cymru
LSRC	Canolfan Ymchwil Gwasanaethau Cyfreithiol
NfP	Asiantaeth Cyngor Dim er Elw
NMS	Dechreuadau Mater Newydd
PIB	Cyllideb Arloesedd/Menter Partneriaeth
QM	Nod Ansawdd
WAG	Llywodraeth Cynulliad Cymru

Gadawyd y dudalen hon yn wag yn fwriadol

## ATODIAD 2 – GRADDIAD ARDALOEDD ANGEN

Partneriaeth/ Parth	Enw Ardal	Wardiau	Blaenoriaeth	Hawlywr Cymhorthdal Incwm Awst 2003	Hawlywr Lwfans Ceiswyr Swydd Selliedig ar Incwm Awst 2003	Cyfanswm Hawlywr	Cyfanswm Hawlywr mewn Ardal Blaenoriaeth	% o'r hawlywr mewn ardaloedd blaenoriaeth mewn Wardiau CG*	100% o hawlywr CG a 50% o hawlywr eraill mewn ardaloedd blaenoriaeth
Abertawe	Townhill		Tai, BLI & Dyled	1800	250	2,050	3,865	78%	3,440
	Bonymaen			870	95	965			
	Sant Thomas		Tai	765	85	850			
Caerffili	Tredegar New.		BLI & Dyled	665	75	740	2,390	100%	2,390
		Pontlotyn		255	30	285			
	Moriah		595	60	655				
	Twyn Carno		385	30	415				
	Cwm Darren		270	25	295				
Rhondda Cynon Taf	Treherbert		BLI & Dyled	755	75	830	1,440	100%	1,440
	Maerdy		BLI & Dyled	565	45	610			
Merthyr Tudful	Dowlais		Tai	760	100	860	860	100%	933
Powys	Aberhonddu	Tŷ Ddewi Few.	BLI & Dyled	125	15	140	785	40%	551
		Santes Fair		85	15	100			
	Sant Ioan		205	25	230				
	Ystradgynlais		275	40	315				

\* CG – Cymunedau'n Gyntaf – rhoddir pwysiad uwch i ardaloedd Cymunedau'n Gyntaf.

Gadawyd y dudalen hon yn wag yn fwriadol

**Appendix 3 - Legal Help Distribution Ranking**

Awdurdod Lleol	Cyfanswm Hawlwr Nodyn 1	NMS Teulu 04-05	NMS fesul 1,000 Hawlwr	% Pobl. mewn Wardiau CG Nodyn 2	Crynhoad Difreintiad Nodyn 3	Blaen. ar gyfer Gostyngiad mewn NMS Nodyn
Abertawe	30,905	2,220	<b>72</b>	<b>32.4</b>	Canolig	
Blaenau Gwent	11,655	637	55	<b>82.5</b>	Uchel iawn	
Bro Morgannwg	12,333	626	51	8.0	Isel	
Caerdydd	37,965	2,088	55	13.6	Isel	
Caerffili	23,357	1,814	<b>78</b>	<b>48.1</b>	Canolig	
Casnewydd	17,687	1,211	<b>68</b>	<b>28.0</b>	Canolig	
C Nedd Port Talbot	19,190	1,216	63	<b>38.6</b>	Canolig	
Ceredigion	6,892	432	63	19.7	Isel	
Conwy	13,238	851	<b>64</b>	12.7	Isel	6
Gwynedd	10,254	640	62	12.7	Isel	
Merthyr Tudful	8,952	640	<b>71</b>	<b>80.6</b>	Uchel iawn	
Pen-y-bont ar Ogwr	15,585	1,380	<b>89</b>	9.6	Isel	1
Powys	11,111	747	<b>67</b>	8.1	Isel	4
Rhondda Cynon Taf	32,097	1,904	59	<b>31.8</b>	Canolig	
Sir Benfro	13,865	834	60	3.7	Isel	
Sir Ddinbych	11,528	757	<b>66</b>	10.1	Isel	5
Sir Fynwy	6,161	385	62	8.7	Isel	
Sir y Fflint	14,188	783	55	15.9	Isel	
Sir Gaerfyrddin	20,394	1,563	<b>77</b>	14.0	Isel	2
Torfaen	11,111	819	<b>74</b>	12.1	Isel	3
Wrecsam	14,869	772	52	6.3	Isel	
Ynys Môn	11,850	305	26	15.0	Isel	
<b>Cymru</b>	<b>355,187</b>	<b>22,624</b>				

Nodyn 1 – Cyfanswm nifer hawlwr yn cynnwys hawlwr Cymhorthdal Incwm, Lwfans Ceiswyr Swydd Seiliedig ar Incwm, Credyd Treth Teuluoedd Gweithio a Chredyd Treth Person Anabl

Nodyn 2 – Y ffigur hwn yw'r canran o gyfanswm poblogaeth yr ardal awdurdod lleol sy'n byw mewn wardiau Cymunedau'n Gyntaf a ddynodwyd gan Lywodraeth Cynulliad Cymru.

Nodyn 3 – Mae'r crynhoad difreintiad yn deillio o'r golofn flaenorol, wedi ei rannu yn chwarteli – 76% ac uchod = uchel iawn, 51-75% uchel; 26-50% canolig; 1-25% isel.

Nodyn 4 – Yr ardaloedd a ddynodwyd ar gyfer gostyngiad mewn NMS dan y fformiwla hon fyddai'r rhai gyda'r rhifau uchaf o NMS fesul 1,000 hawlwr a crynhoad isel o ddifreintiad.

Gadawyd y dudalen hon yn wag yn fwriadol

## **Atodiad 4 - Causes of Action: Civil law and Social Justice (2004)**

Mae Causes of Action : Civil law and Social Justice (2004), a ysgrifennwyd ac a gyhoeddwyd gan y Ganolfan Ymchwil Gwasanaethau Cyfreithiol, yn ddadansoddiad o'r data a gasglwyd o'r arolwg cyfnodol cenedlaethol cyntaf o broblemau traddodadwy. Ef yw'r arolwg gwaelodlin ar gyfer prosiect tymor-hir i ddarparu set data empeiraidd eang fel sail ar gyfer datblygu polisi cyfiawnder sifil.

Caiff yr holl ffigurau a dadansoddiadau am ddim-ymateb eu pwysoli yn defnyddio data cyfrifiad 2001, gan eu cyffredinoli i boblogaeth oedolion Lloegr a Chymru.

Medrir prynu copi o'r adroddiad llawn gan y Ganolfan Ymchwil Gwasanaethau Cymdeithasol ([www.lsrc.org.uk](http://www.lsrc.org.uk))

### **Methodoleg**

- Casglwyd data rhwng Gorffennaf a Hydref 2001
- Cyfweiliad 'sgrîn' dechreuol
- Prif gyfweiliad os yr adroddwyd o leiaf un broblem draddodadwy
- Cynhaliwyd pob cyfweiliad un-i-un yng nghartrefi y sawl a gyfweiliwyd
- Cynhaliwyd arolwg cyfochrog gyda phobl yn byw mewn llety dros dro
- Meintiau sampl: 5,611 o gyfweiliadau sgrîn, 1,623 o brif gyfweiliadau, 197 cyfweiliad yn yr arolwg cyfochrog.

### **Y Rhifau**

- Dywedodd 2,017 o ymatebion iddynt brofi broblem draddodadwy heb fod yn ddbwys yn y 3½ blynedd blaenorol
- Adroddodd y 1,623 o ymatebwyr i'r prif arolwg gyfanswm o 4,050 problem draddodadwy.
- Adroddodd 83% (164 o bobl) yr ymatebwyr i'r arolwg cyfochrog eu bod wedi profi broblem draddodadwy.
- O'r 1,623 ymatebydd i'r prif arolwg, dywedodd 46% eu bod wedi profi 2 neu fwy o broblemau traddodadwy, gyda 47% ohonynt wedi profi 3 neu fwy o broblemau traddodadwy.

### **Pwy sy'n debygol o adrodd iddynt gael problem draddodadwy?**

- Afiechyd hir-sefydlog neu anabledd oedd rhagwelydd mwyaf dylanwadol yr adroddid problemau traddodadwy (tudalen 10).
- Mae 43% o ymatebwyr a adroddodd afiechyd hir-sefydlog neu anabledd hefyd wedi adrodd iddynt gael 1 neu fwy o broblemau traddodadwy (mae hyn yn cymharu gyda 35% ar gyfer gweddill poblogaeth yr arolwg).

**Pwy sy'n debygol o adrodd iddynt gael problem draddodadwy?**

66% rhieni sengl	33% o ymatebwyr priod/cydfyw heb blant
46% yn y sector rhent	40% gyda morgeisi
25% yn berchnogion llwyr ar eu heiddo	52% yn byw mewn fflatiau
40% mewn tai teras	34% mewn tai unigol neu dai pâr
34% rhai 18-24 mlwydd oed	45% rhai 25-44 mlwydd oed
18% rhai 75+ oed	
54% pobl ddi-waith	39% gweddill yr ymatebwyr o oedran gwaith
46% pobl yn derbyn budd-daliadau lles	35% ymatebwyr eraill

**Pwy sy'n debygol o adrodd pa fathau o problem?**

- Nid oedd unrhyw wahaniaeth yn y cyfraddau adrodd problem cyffredinol rhwng dynion a menywod, gwyn neu BME, neu ymatebwyr yn derbyn neu ddim yn derbyn budd-daliadau lles. Fodd bynnag, roedd gwahaniaethau sylweddol yn y mathau o broblemau a adroddwyd gan ymatebwyr yn y grwpiau poblogaeth hyn (t.12).
- Roedd ymatebwyr gwyn fwy na dwywaith yn fwy tebygol nag ymatebwyr BME i nodi ysgariad, yn llai na ¼ mor debygol o adrodd disgrimineiddio a llai na 1/10 mor debygol o adrodd problem mewnfudo/dinasyddiaeth (t.20).
- Dylid nodi: gall datgelu manylion rhai problemau achosi embaras cymdeithasol neu gywilydd, a hefyd godi pryderon am breifatrwydd, cyfrinachedd a diogelwch personol. Medrid disgwyl tan-adrodd problemau trais domestig, iechyd meddwl a dyled i ryw raddau fel canlyniad (t.14).
- Dim ond 32% o ymatebwyr benyw a 9% o ymatebwyr gwryw a soniodd am drais domestig drwy'r Arolwg Troseddau Prydeinig a wnaeth ei adrodd hefyd drwy gyfweiliadau safonol. (t.19)

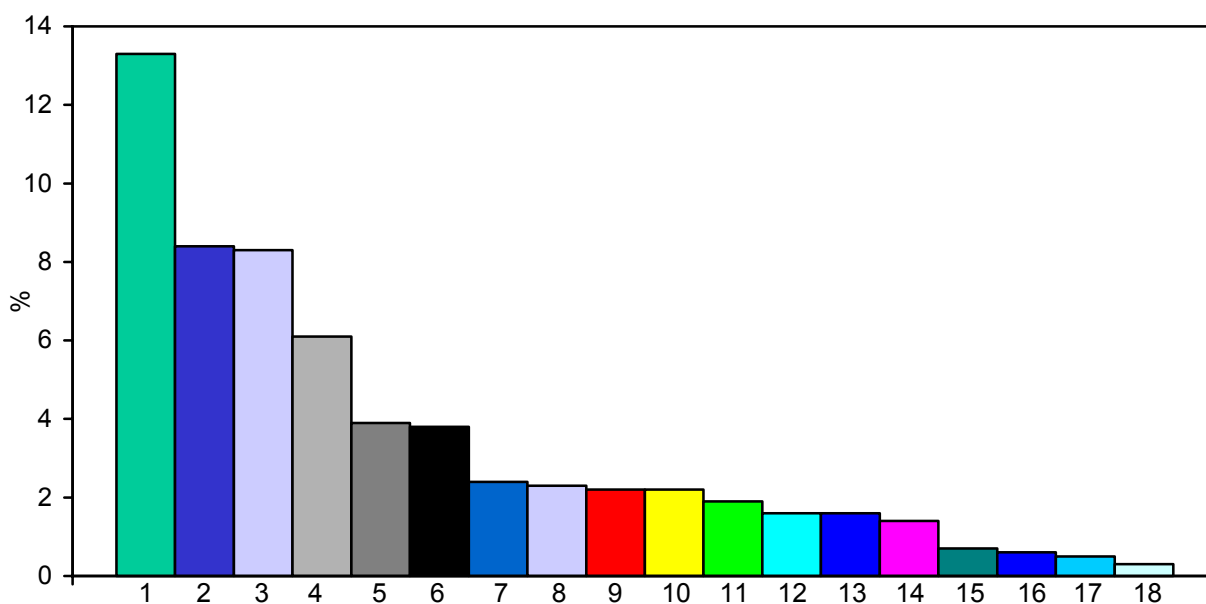
Ystod Oedran	Yn fwyaf tebygol o adrodd problemau gyda
18-24	cartrefi ar rent; digartrefedd; iechyd meddwl triniaeth annheg gan yr heddlu
25-34	defnyddwyr, dyled/arian, trais domestig, mewnfudo/dinasyddiaeth
35-44	ysgariad; chwalfa perthynas; plant
45-58	defnyddwyr; dyled/arian; budd-daliadau lles/cymdogion
59 +	iechyd meddwl; dyled/arian*

\*Mae gan broblemau o bob math (gyda iechyd meddwl yr unig eithriad) lefelau amledd llawer is wedi eu hadrodd gan ymatebwyr o oedran ymddeol – gall hyn amlygu anwybodaeth o amgylchiadau, a waethygir gan unigedd cynyddol henoed. (t.18).

### Problemau lluosog a thuueddiad i broblemau

- Adroddwyd 4,050 o broblemau traddodadwy yn y prif arolwg . Ni chawsant, fodd bynnag, eu hadrodd mewn niferoedd cyfartal gan ymatebwyr. Mae profiad o broblemau traddodadwy ag effaith ychwanegydd. Bob tro y mae person yn profi broblem deuant yn gynyddol debygol o brofi problemau ychwanegol (t.31).
- Gan fod rhai grwpiau poblogaeth – yn cynnwys pobl gyda salwch hir-sefydlog neu anabledd, rhieni unigol a’r rhai’n derbyn budd-daliadau lles – yn fwy agored nag eraill i amrediad o broblemau traddodadwy . Cynyddodd y gyfran o ymatebwyr mewn grwpiau bregus wrth i’r nifer o broblemau a adroddwyd gynyddu (tt. 31/32).
- Cynyddodd tebygolrwydd cymharol ymatebwyr yn adrodd trais domestig, problemau ategol i chwalfa perthynas a phroblemau yn gysylltiedig â diweithdra, yn sylweddol ynghyd â’r nifer o broblemau a adroddwyd. Roedd y tri math hwn o broblem yn gymharol annhebyg i gael eu hadrodd ar ben eu hunain (tt. 33/34).

### Amledd Cymharol Mathau Problemau (t.14)



1 Defnyddwyr	2 Cymdogion	3 Arian/Dyled
4 Cyflogaeth	5 Anaf personol	6 Cartref rhent
7 Cartref perchen	8 Budd-daliadau lles	9 Chwalu perthynas
10 Ysgariad	11 Plant	12 Esgeulustod clinigol
13 Trais domestig	14 Disgrimineiddio	15 Triniaeth annheg gan heddlu
16 Digartrefedd	17 Iechyd meddwl	18 Mewnffudo

### Clystyrau Problem (tt. 37-40)

Datgelodd dadansoddiad o gysylltiadau rhwng mathau problem bedwar Clwstwr Problem (h.y. mathau problem a ddigwyddodd yn rheolaidd mewn grwpiau):

- Y **Clwstwr Teulu** yn cynnwys problemau yn ymwneud â thrais domestig, ysgariad, chwalu perthynas a phlant.
- Y **Clwstwr Digartrefedd/Tai** yn cynnwys problemau yn ymwneud â thai rhent anniogel ac anfoddhaol, digartrefedd, triniaeth annheg gan yr heddlu a thrafodion yn erbyn yr ymatebydd.
- Y **Clwstwr Iechyd a Lles** yn cynnwys problemau yn ymwneud ag esgeulustod clinigol, iechyd meddwl, mewnfudo a budd-daliadau lles.
- Y **Clwstwr Economaidd** yn cynnwys problemau yn ymwneud â budd-daliadau lles, defnyddwyr, arian/dyled, cyflogaeth, anghydfod cymdogion, tai rhent, anaf personol a thai perchen.

<b>Clwstwr</b>	<b>Grwpiau agored i niwed</b>
Teulu	Rhieni unigol; pobl yn byw yn y sector tai rhent; pobl sydd â salwch hir-sefydlog neu anabledd
Tai/Digartrefedd	Pobl yn derbyn budd-daliadau lles; pobl heb eu cludiant fodur eu hunain; pobl a adroddodd salwch hir-sefydlog neu anabledd; pobl iau
Iechyd a Llesiant	Pobl a adroddodd salwch hir-sefydlog neu anabledd; pobl yn methu gweithio oherwydd salwch; pobl o boblogaethau BME; pobl yn derbyn budd-daliadau lles; pobl mewn llety rhent.
Economaidd	Rhieni unigol; pobl yn byw mewn tai dwysedd uchel; pobl a adroddodd salwch hir-sefydlog neu anabledd.

### **Clystyrau Problem a phroblemau arian/dyled**

Gall problemau arian/dyled arwain at symudedd ar i waered yn y farchnad tai, ynghyd ag anawsterau cyffredinol yn ymwneud â thaliadau morgais a rhent, gan felly gynyddu pa mor agored i niwed i bobl gyda phroblemau tai rhent. Fel canlyniad, roedd ymatebwyr yn y sector tai rhent yn fwy tebygol o adrodd problemau arian/dyled nag eraill. Hefyd roedd problemau arian/dyled yn fwy aml yn gorgyffwrdd gyda phroblemau defnyddwyr, efallai'n adlewyrchu gweithgaredd economaidd trosfwaol rhai o'r bobl sy'n wynebu problemau arian/dyled. Soniodd dros draean o'r ymatebwyr a adroddodd problemau arian/dyled hefyd problem defnyddwyr (t.42).

### **Dadansoddiad o Broblemau - Crynodeb**

**“Mae'n amlwg fod grwpiau sydd wedi eu 'hallgau yn gymdeithasol' yn arbennig o agored i brofi problemau traddodadwy. Dangoswyd hyn yn amlwg gan y ffaith i fwy na 80% o ymatebwyr arolwg mewn llety dros dro adrodd un neu fwy o broblemau yn ystod y cyfnod 3½ mlynedd” (t.45).**

**Gweithredu a Diffyg Gweithredu – Ymatebion i broblemau traddodadwy (tt. 49-55)**

- Ni chymerwyd unrhyw gamau yng nghyswllt 19% o'r problemau a adroddwyd

- Ni chymerwyd unrhyw weithredu yn dros 50% o'r problemau iechyd meddwl ac esgeulustod clinigol a adroddwyd
- Ymatebwyr yn nodi problemau am dai perchen (94%) a digartrefedd (90%) oedd fwyaf tebygol o weithredu, a ddilynwyd yn agos gan y rhai'n adrodd problemau teulu (ac eithrio trais domestig) (89%), budd-daliadau lles (89%) a defnyddwyr (86%).
- Roedd ymatebwyr mewn cyflogaeth llawn-amser yn llai tebygol o weithredu.

<b>Rheswm a Adroddwyd am Beidio Gweithredu</b>	<b>%</b>
Meddwl na fedrid gwneud dim	31
Problem heb fod yn ddigon pwysig i haeddu gweithredu	12
Ni fedrid ystyried fod neb ar fai	10
Dim angen gweithredu oherwydd gweithgaredd ar ran eraill	9
Difrod posibl i berthynas gyfredol	8
Faint o amser y medrai gymryd i ddatrys	6
Ofn gwneud dim	6
Pryderon am y gost ariannol bosibl	4
Arall	14

#### **Patrymau Gweithredu (tt. 56-59)**

- Gofynnodd 63% o'r rhai a weithredodd am gyngor ffurfiol (methodd 15% ohonynt ei gael); dewisodd 37% fynd ar ben ei hunain (er i rai ddefnyddio gwybodaeth brint a/neu ganllawiau hunangymorth).
- Roedd problemau iechyd meddwl a defnyddwyr yn fwy tebygol o gael eu trafod heb ddefnyddio cyngor ffurfiol.
- Roedd cyngor ffurfiol yn debygol iawn o gael ei geisio yng nghyswllt problemau teuluol; digartrefedd; trais domestig; ac anaf personol.
- Dim ond mewn 49% o'r problemau a adroddwyd yn y categori y cyrchwyd cyngor ffurfiol ar ddyled/arian.
- Mae peth tystiolaeth (nid yn ystadegol arwyddocaol) fod ymatebwyr BME sy'n gweithredu yn llai tebygol o geisio cyngor ffurfiol – efallai'n adlewyrchu rhwystrau iaith a diwylliannol yn milwrio yn erbyn defnyddio gwasanaethau cyngor gan y cymunedau hyn.

#### **Rhwystrau Corfforol i Gyngor (tt. 61-66)**

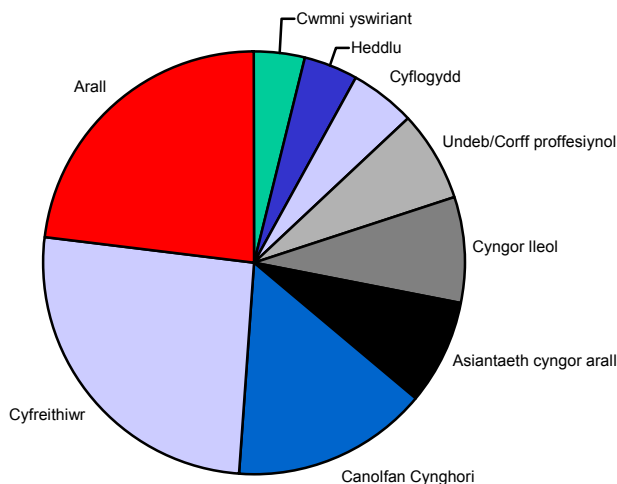
Y prif faterion a ddynodwyd fel bod yn llesteirio ymdrechion i gael cyngor ffurfiol oedd:

- Y cynghorydd y cysylltwyd ag ef yn methu rhoi cyngor
- Oriau agor cyfyngedig sefydliadau rhoi cyngor
- Anhawster mynd trwodd ar linellau ffôn cyhoeddus
- Yr amser aros ar gyfer apwyntiadau pan wnaed cyswllt
- Er i ymatebwyr ddweud ei fod yn rhwyddach i fynd drwodd i linellau cymorth cyfreithwyr a chwmnïau yswiriant, roedd tystiolaeth i awgrymu fod y sefydliadau hyn yn fwy tebygol o droi pobl ymaith gan eu bod yn methu rhoi'r help perthnasol.

### Cynghorwyr y cafwyd cyngor ganddynt yn llwyddiannus (t.67)

#### Arall yn cynnwys :

Gweithwyr iechyd proffesiynol  
Asiantaethau hawliadau  
Cymdeithasau tai  
Gweithwyr cymdeithasol  
Staff llys  
Eglwysi  
Gwleidyddion  
Y cyfryngau  
Canolfannau gwaith  
Banciau



### Gweld mwy nag un cynghorydd a chyfeiriadau (tt. 68-78)

- Tueddai ymatebwyr y dywedodd eu bod yn ceisio cyngor gan fwy nag un cynghorydd ffurfiol i weld y Ganolfan Cyngori yn gynt yn y dilyniant nag un ai gyfreithwyr neu asiantaethau cyngor eraill (mwy arbenigol fel arfer).
- Ni welodd 67% o ymatebwyr a welodd gyfreithiwr gyntaf unrhyw un arall wedyn, ar gyfer Canolfannau Cyngori roedd y ffigur yn 28%.
- Adlewyrchir hyn yn rhannol yn y rôl 'porth' a gaiff ei chwarae gan y Canolfannau Cyngori fel cynghorwyr cyffredinol, ac yn rhannol yn adlewyrchu parodrwydd uwch Canolfannau Cyngori i wneud cyfeiriadau.
- Roedd peth tystiolaeth i arddangos po amlaf y cyfeiriwyd ymatebydd, y lleiaf tebygol oedd i weithredu ar y cyfeiriad. Mae hyn yn arddangos pwysigrwydd addysg gyhoeddus i godi ymwybyddiaeth ymysg pobl o ffynonellau help a chymorth (t.78).

### Bodlonrwydd gyda Chynghorwyr (tt. 79/80)

- Soniodd ymatebwyr am lefel uchel o foddhad gyda'r cyngor a gafwyd (75% drwyddi draw); gyda chyfreithwyr a Chanolfannau Cyngori yn cael cyfraddau boddhad o fyw na 90%.

### Cost Cyngor (tt.80-84)

- Derbyniodd 75% o ymatebwyr a gafodd cyngor ffurfiol ef yn "ddi-dâl" – o'r rhain, derbyniodd dau draean gyngor yn hollol ddi-dâl, gyda'r traean arall yn dweud i'w costau gael eu talu gan bartïon eraill (yn cynnwys y Comisiwn Gwasanaethau Cyfreithiol).
- Roedd ymatebwyr yn fwy tebygol o dalu'n llawn am gyngor am ysgariad a phroblemau tai perchen; roedd budd-daliadau lles, digartrefedd a chyngor iechyd meddwl yn fwyaf tebygol o gael ei adrodd fel bod yn "ddi-dâl".

**Pryd a sut mae problemau traddodadwy yn dod i ben (tt.91-97)**

- Roedd 36% o'r problemau a adroddwyd yn parhau adeg yr arolwg – mewn 20% ohonynt, ni wnaed unrhyw ymgais i'w datrys.
- O'r materion a gwblhawyd, cafodd 64% eu datrys gan gytundeb rhwng y partion a 5% gan ddyfarniad; ni wnaed unrhyw ymgais yn 5% o achosion, a rhoddwyd y gorau i ymdrechion yn 25% o'r achosion.
- Achosion teulu a phroblemau gyda budd-daliadau lles oedd fwyaf tebygol o gael eu datrys gan ddyfarniad; defnyddwyr a chyflogaeth oedd lleiaf tebygol i fynd i ddyfarniad ffurfiol; cyflogaeth oedd yr ardal fwyaf tebygol o adael gweithredu cyn datrasiad.
- Soniodd rhwng 50% a 70% o'r bobl a gymerodd weithredu y cyflawnwyd o leiaf rai o'u hamcanion; chyflawnodd rhwng 40% a 50% yn eu holl amcanion.

**Pa mor hir y mae'n ei gymryd (tt.98-100)**

- Cafodd 50% o'r problemau eu cwblhau o fewn 3 mis, cymerodd 21% flwyddyn neu fwy; a chymerodd 2% 5 mlynedd neu fwy.
- Roedd problemau teulu yn tueddu i gymryd mwy o amser i gael eu datrys na phroblemau eraill.
- Roedd y cyfnod a gymerwyd i gwblhau problem yn tueddu i fod â mwy o berthynas gyda gwerth ariannol hawliad na chanfyddiad y cleient o bwysigrwydd yr achos.

**Canlyniadau anfwriadol (t.101)**

- Gall ceisio datrys problemau fod yn achos stres a afiechyd (adroddodd 59% o'r rhai a soniodd am weithredu am effeithiau negyddol) – mae peth tystiolaeth i awgrymu fod y rhai sy'n ceisio cyngor ffurfiol yn llai tebygol o brofi stres na'r rhai oedd yn gweithredu ar ben eu hunain.